

平成14年度

筑波大学附属図書館業務統計

平成15年5月

筑波大学図書館部

<http://www.tulips.tsukuba.ac.jp/pub/outline/statistics-2002.pdf>

平成14年度筑波大学附属図書館業務統計 (目次)

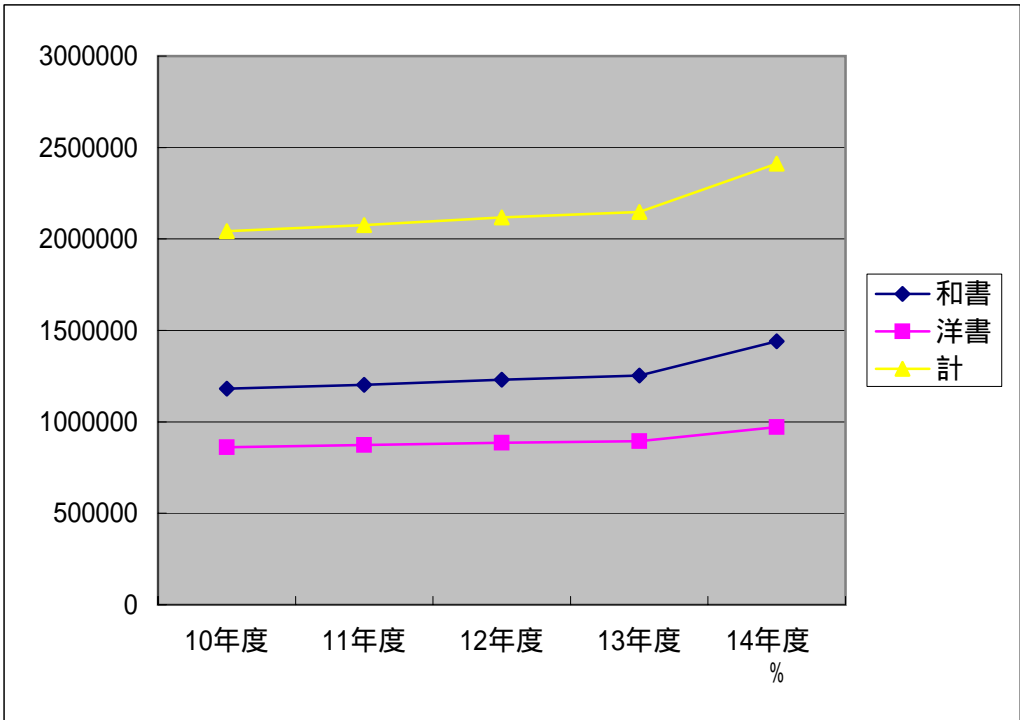
I	収書業務	
	1 - 1 蔵書数 .....	1
	1 - 2 蔵書数館別内訳 .....	1
	2 - 1 受入冊数内訳 .....	2
	2 - 2 和書受入冊数内訳 .....	2
	2 - 3 洋書受入冊数内訳 .....	2
	3 - 1 継続雑誌受入タイトル数 .....	3
	3 - 2 継続雑誌受入タイトル内訳 (和雑誌) .....	3
	3 - 3 継続雑誌受入タイトル内訳 (洋雑誌) .....	3
	3 - 4 雑誌所蔵数 .....	3
II	閲覧業務	
	1 - 1 入館者総数 .....	4
	1 - 2 学内サービス対象者内訳数 .....	4
	1 - 3 入館者総数館別内訳 .....	5
	1 - 4 入館者数に占める学外利用者数及び見学者の割合 .....	5
	2 平日及び土曜日・日曜日・祝休日利用状況 .....	6
	3 筑波研究学園都市等に対するサービス .....	6
	4 和装古書・貴重図書利用者 .....	6
	5 視聴覚サービス .....	7
	6 施設利用 .....	7
III	貸出業務	
	1 - 1 貸出延利用者数 .....	8
	1 - 2 貸出延利用者数館別内訳 .....	8
	1 - 3 貸出延利用者数タイプ別内訳 .....	8
	2 - 1 貸出冊数 .....	9
	2 - 2 貸出冊数館別内訳 .....	9
	2 - 3 貸出冊数利用者タイプ別内訳 .....	9
	2 - 4 予約貸出冊数 .....	10
	3 分類別貸出冊数 .....	10
IV	参考業務	
	1 - 1 レファレンス・サービス件数 .....	11
	1 - 2 質問種類別内訳 .....	11
	1 - 3 質問者別内訳 .....	11
	1 - 4 オリエンテーション実施回数及び参加人数 .....	12
	2 オンライン代行情報検索サービス件数 .....	12
V	文献複写及び相互利用	
	1 図書館別文献複写枚数 .....	13
	2 文献複写件数 .....	13
	3 学園都市機関別文献複写件数 .....	14
	4 コンテンツシート・サービス件数 .....	14
	5 学外図書貸借件数 .....	14
	6 他機関利用件数 .....	14
VI	電子図書館	
	1 電子図書館サービスの整備状況 .....	15
	2 電子図書館アクセス件数 .....	16
	3 端末設置状況 .....	16
VII	その他	
	1 ボランティア活動状況 .....	17
	2 図書館公開事業 .....	17
	3 決算額 .....	18
	4 刊行物発行状況 .....	18
	5 研修生及び実習生等の受入状況 .....	18

# I 収書業務

図書館資料の新規受入は、264,558冊(和書187,089冊、洋書77,469冊)であった。  
このうち平成14年10月の図情大との統合による増加は、和書147,268冊、洋書64,412冊となる。

1 - 1 蔵書数 (冊)

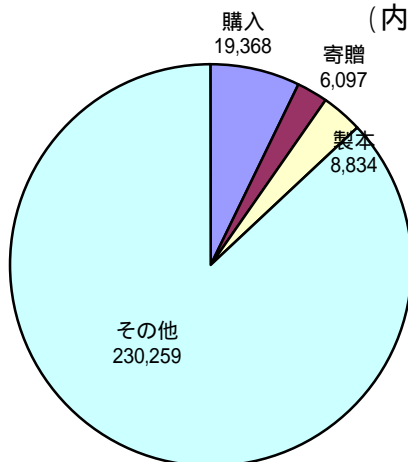
	10年度	11年度	12年度	13年度	14年度	%
和書	1,181,452	1,203,312	1,231,241	1,253,980	1,441,046	59.7
洋書	861,570	872,619	885,899	894,054	971,510	40.3
計	2,043,022	2,075,931	2,117,140	2,148,034	2,412,556	100.0



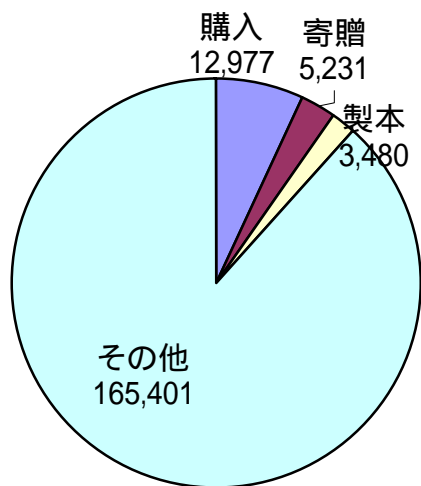
1 - 2 蔵書数館別内訳 (冊)

中央図書館	体芸図書館	医学図書館	大塚図書館	図情図書館	計
1,777,149	229,198	151,488	41,769	212,952	2,412,556
73.66%	9.50%	6.28%	1.73%	8.83%	100%

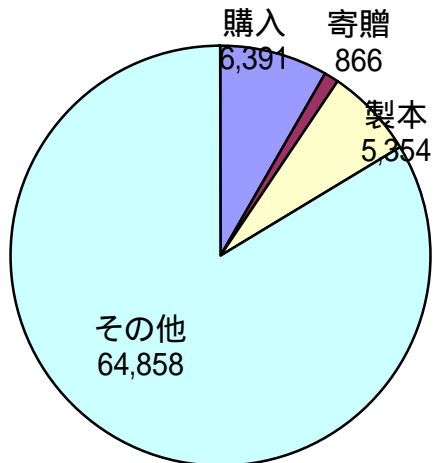
2 - 1 受入冊数内訳 受入冊数 264,558冊  
 (内和書187,089冊)  
 (内洋書77,469冊)



2 - 2 和書受入冊数内訳



2 - 3 洋書受入冊数内訳

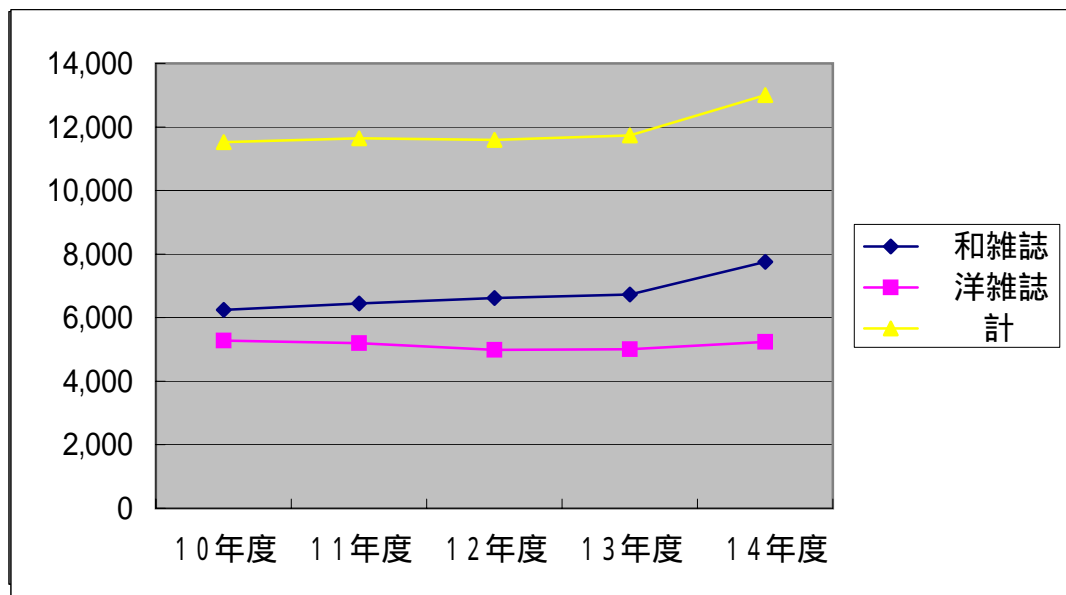


### 3 - 1 継続雑誌受入タイトル数

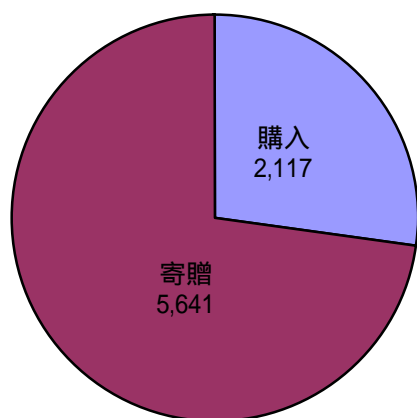
継続雑誌受入タイトル数は、13,000タイトル（和雑誌 7,758タイトル、洋雑誌5,242タイトル）で、前年度に比較し、1,262タイトルの増となった。（平成14年度図書館情報大学との統合による増加分を含む。）

(種)

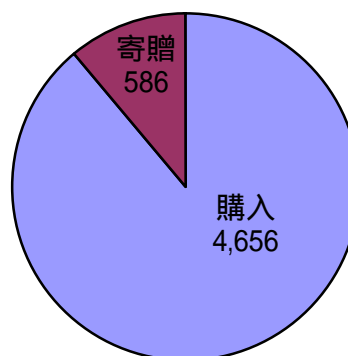
	10年度	11年度	12年度	13年度	14年度	
和雑誌	6,244	6,444	6,614	6,729	7,758	57.33
洋雑誌	5,277	5,202	4,982	5,009	5,242	42.67
計	11,521	11,646	11,596	11,738	13,000	100.00



### 3 - 2 継続雑誌受入タイトル数内訳 (和雑誌)



### 3 - 3 継続雑誌受入タイトル数内訳 (洋雑誌)



### 3 - 4 雑誌所蔵数

(タイトル)

	10年度	11年度	12年度	13年度	14年度	%
和雑誌	9,750	10,004	10,284	10,467	13,294	59.72
洋雑誌	7,882	7,996	8,106	8,198	8,965	40.28
計	17,632	18,000	18,390	18,665	22,259	100.00

## II 閲覧業務

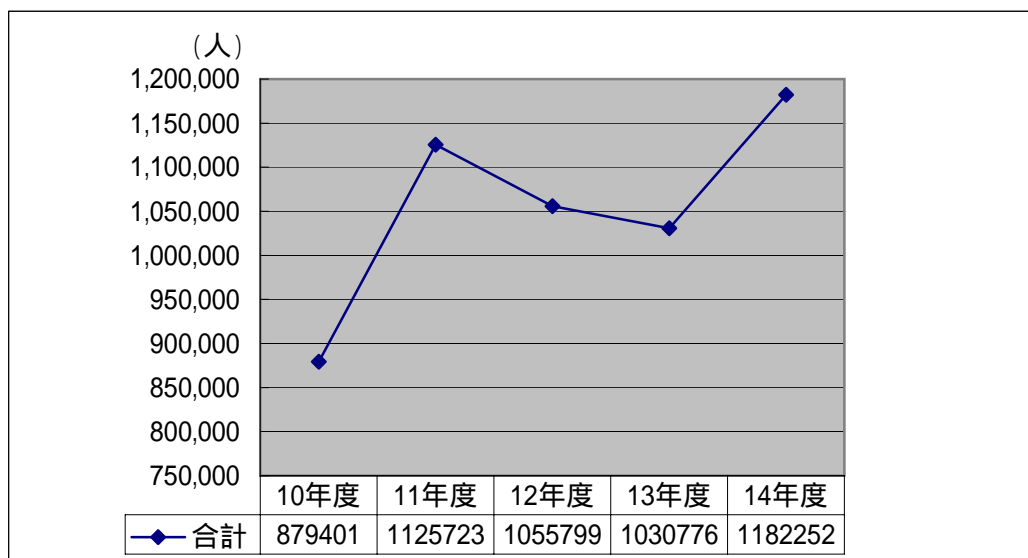
入館者総数(利用者及び見学者)は、図情大との統合もあり、前年度より約15%増加した。学外利用者及び見学者の入館者総数(利用者及び見学者)に占める割合は、約3%であった。

視聴覚サービスでは、AV資料の利用者数は前年度より約4%増加し、マイクロ資料については約7%増加した。

和装古書・貴重図書利用者数は、ほぼ前年並みである。

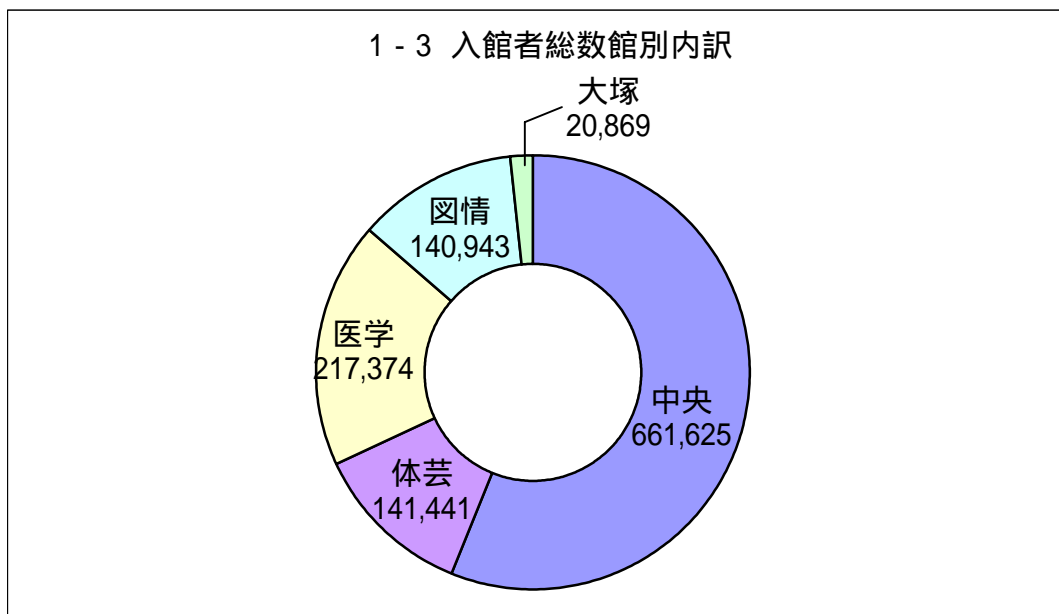
### 1-1 入館者総数 (人)

	10年度	11年度	12年度	13年度	14年度
平日 (開館日数)	800,809 242	1,020,823 240	959,052 241	932,173 242	1,072,038 244
土・日曜日 (開館日数)	69,506 70	91,706 74	84,735 71	85,825 71	94,265 69
祝休日 (開館日数)	9,086 11	13,194 12	12,012 12	12,778 12	15,949 12
合計 (開館日数)	879,401 323	1,125,723 326	1,055,799 324	1,030,776 325	1,182,252 325



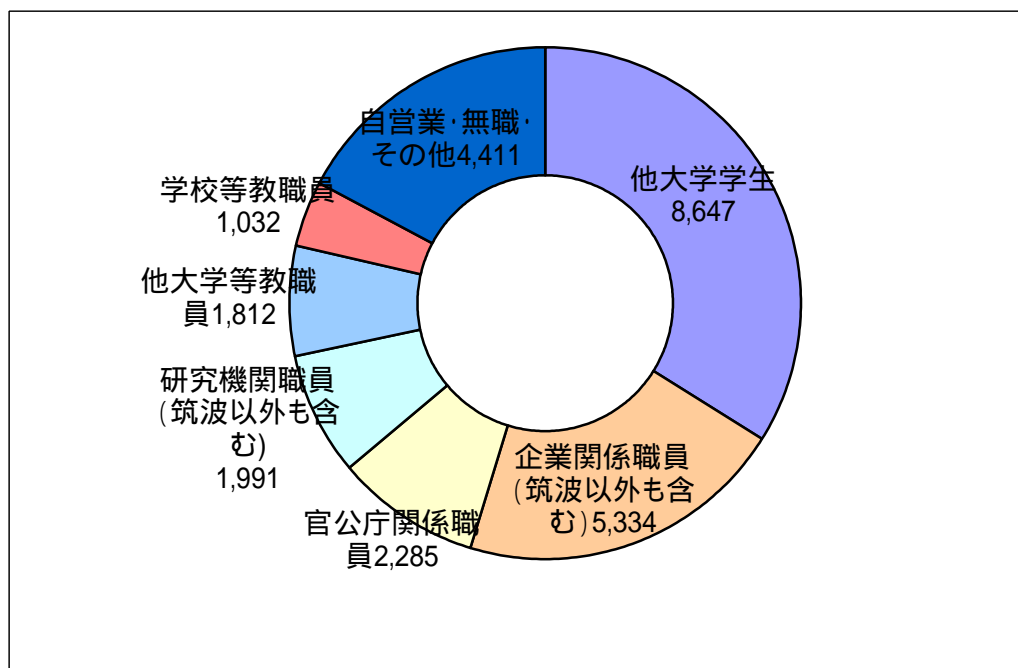
### 1-2 学内サービス対象者内訳数 (人)

	10年度	11年度	12年度	13年度	14年度	%
学群学生	11,110	10,160	9,881	9,718	10,164	46.60
大学院生	7,075	5,870	5,721	5,833	6,761	30.99
教員	2,968	2,978	2,980	2,968	3,015	13.82
職員	1,831	1,837	1,834	1,823	1,874	8.59
合計	22,984	20,845	20,416	20,342	21,814	100.00



1 - 4 入館者総数に占める学外利用者及び見学者の割合 (人)

入館者総数	学外利用者 (36,896)		比率	見学者	比率
	申込書による閲覧者	利用証による入館者			
1,182,252	25,512	11,384	3.12%	3,493	0.3%



## 2 平日及び土曜日・日曜日・祝休日利用状況

### (1) 入館者総数

(人)

		月曜日～金曜日		土曜日		日曜日		祝休日		合計	
		人数	1日平均	人数	1日平均	人数	1日平均	人数	1日平均	人数	1日平均
中央	入館者総数	599,958	2,459	23,837	722	28,510	792	9,320	777	661,625	2,036
	学外者	18,792	77	1,619	49	1,602	46	560	47	22,573	69
体芸	入館者総数	134,612	552	5,290	160	-	-	1,539	128	141,441	489
	学外者	2,729	11	184	6	-	-	46	4	2,959	10
医学	入館者総数	195,808	802	8,452	256	10,162	282	2,952	246	217,374	669
	学外者	10,558	43	813	25	897	25	254	21	12,522	39
図情プリント	入館者総数	67,090	276	3,233	87	2,843	89	997	125	74,163	232
	学外者	917	4	120	3	79	2	34	3	1,661	5
図情プリント無人	入館者総数	1,248	10	272	12	285	89	79	11	1,884	11
図情デジタル	入館者総数	52,446	216	1,863	50	2,531	79	771	96	57,611	180
	学外者	192	1	26	1	11	0	5	0	341	1
図情デジタル無人	入館者総数	6,282	53	555	25	321	14	127	18	7,285	43
大塚通常	入館者総数	12,137	50	4,037	119	-	-	-	-	16,174	58
	学外者	265	1	68	2	-	-	-	-	333	1
大塚無人	入館者総数	2,457	11	1,242	28	832	21	164	15	4,695	15
合計	入館者総数	1,072,038	4,394	48,781	1,478	45,484	1,263	15,949	1,329	1,182,252	3,638
	学外者	33,453	137	2,830	86	2,589	72	899	75	39,771	122

\* 入館者総数には、学外者の閲覧者(36,278人)及び見学者(3,493人)を含む。

\*\* 学外者には学外利用者と見学者を含み入館者総数の内数である。

### (2) 開館日数

(日)

	中央	体芸	医学	図情	図情無人	大塚	大塚無人
月～金曜日	244	244	244	243	245	237	240
土曜日	33	33	33	33	46	33	46
日曜日	36	0	36	36	47	0	48
祝休日	12	12	12	8	14	0	11
合計	325	289	325	320	352	270	345

## 3 筑波研究学園都市等に対するサービス

### (1) 研究機関等への利用証の発行状況

(枚)

機関種別	機関数	機関利用証	個人利用証
国立大学・短期大学	3	30	1,708
公・私立大学・短期大学	3	30	139
公立専門学校	1	10	0
国・公立研究機関等	42	193	0
私立研究機関等	74	215	0
その他の機関	1	5	38
一般学外者個人	0	0	63
合計	124	483	1,948

### (2) 研究者等に対する図書貸出状況

	機関貸出	個人貸出	合計
貸出者数(人)	798	584	1,382
貸出冊数(冊)	2,069	1,532	3,601

## 4 和装古書・貴重図書利用者

(人)

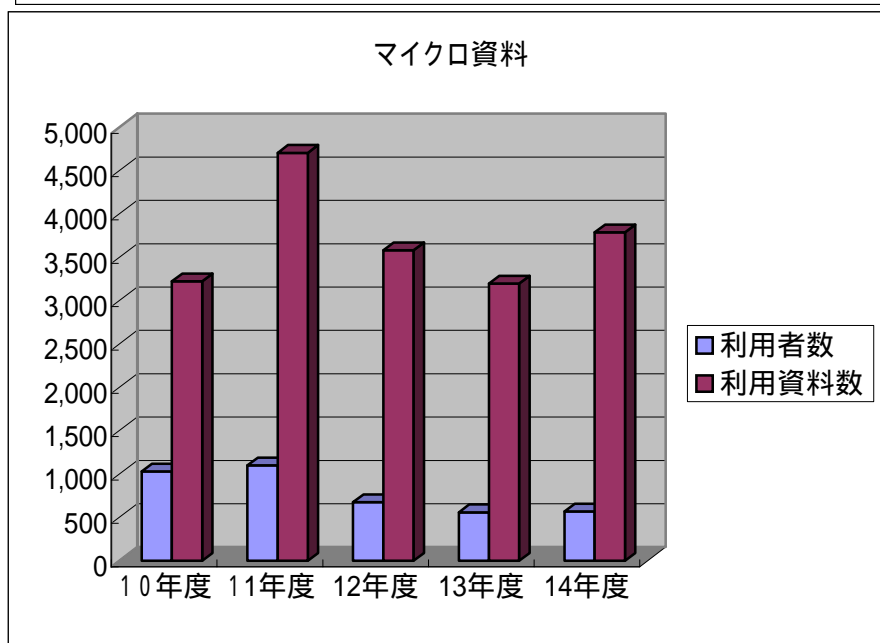
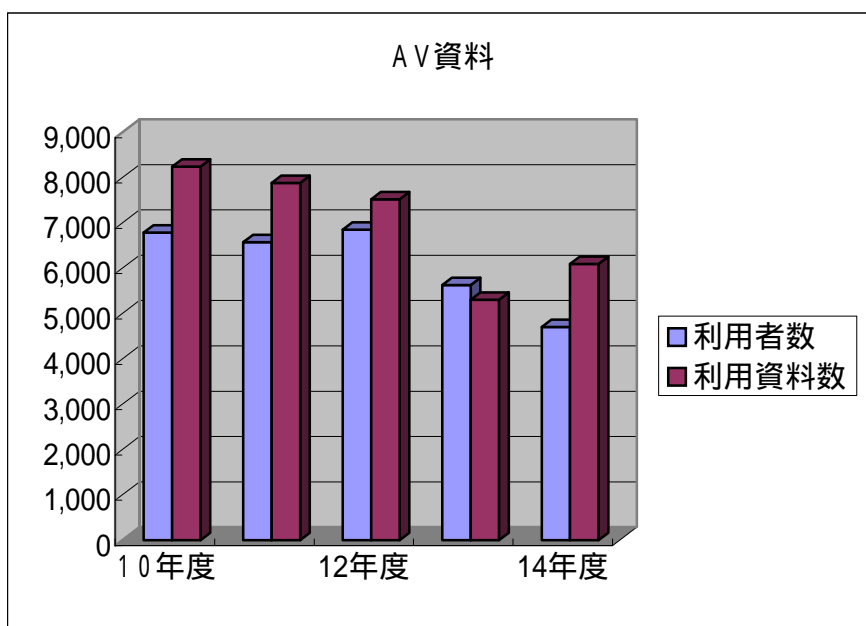
	10年度	11年度	12年度	13年度	14年度
和装古書	424	448	462	1,044	907
貴重図書	110	90	37	44	51



5 視聴覚サービス

(人・点)

		10年度	11年度	12年度	13年度	14年度
AV資料	利用者数	6,786	6,571	6,848	5,624	4,700
	利用資料数	8,241	7,877	7,517	5,299	6,095
	所蔵資料数	10,007	10,490	11,054	11,773	13,836
マイクロ資料	利用者数	1,030	1,100	676	559	569
	利用資料数	3,223	4,706	3,583	3,199	3,788
	所蔵資料数	3,286	3,655	3,819	3,879	3,985



6 施設利用

(件)

	10年度	11年度	12年度	13年度	14年度
セミナー室	3,319	3,199	3,213	3,573	4,223
研究個室	11,230	11,562	11,389	12,323	14,162
対面朗読室	195	163	187	134	191

\*対面朗読室のサービスは平成7年度から中央図書館で開始した。

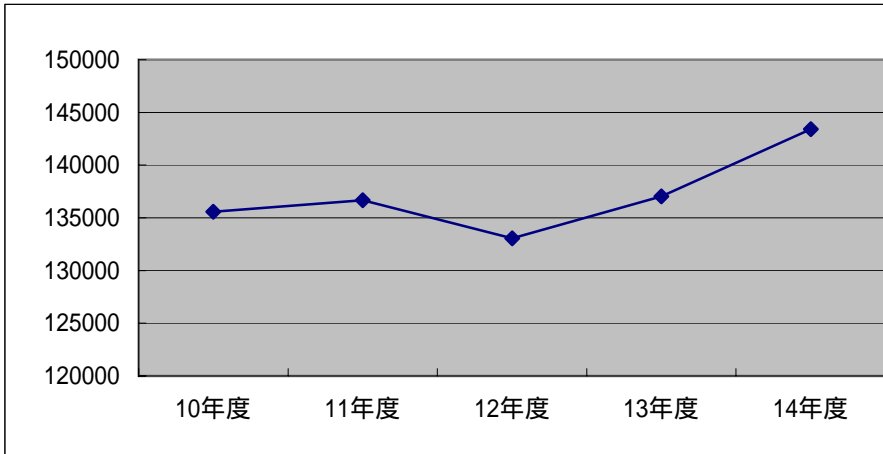
### III 貸出業務

貸出サービスの延利用者数及び貸出冊数は、図情大との統合もあり、前年度に比べ延利用者数が5%、貸出冊数が6%増加した。

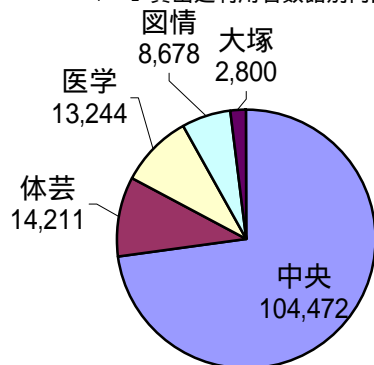
1 - 1 貸出延利用者数

(人)

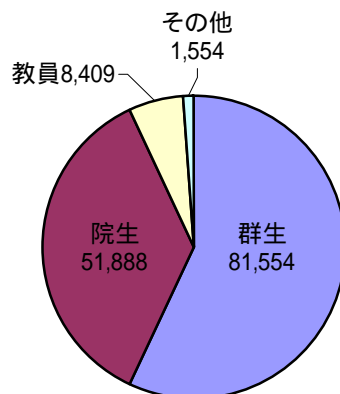
	10年度	11年度	12年度	13年度	14年度
貸出延利用者数	135,589	136,668	133,060	137,023	143,405



1 - 2 貸出延利用者数館別内訳

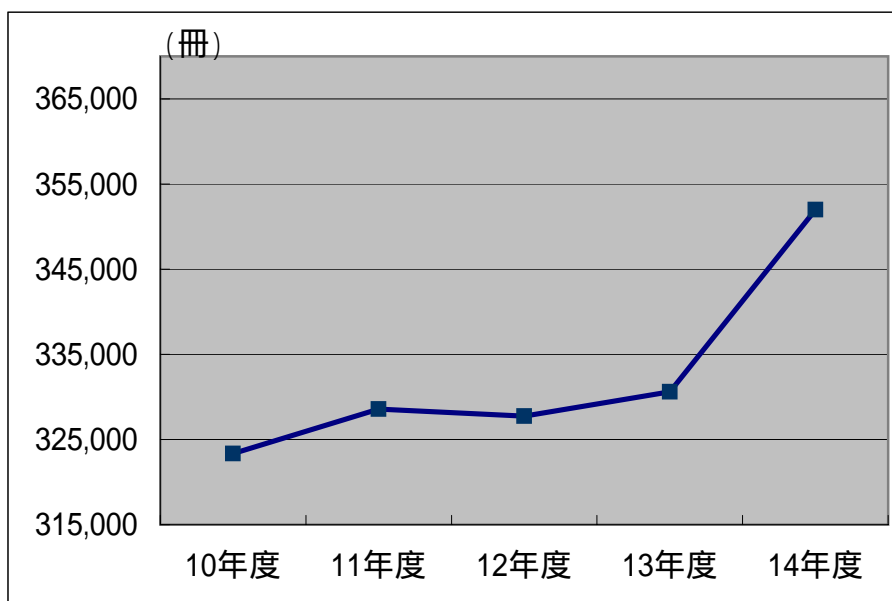


1 - 3 貸出延利用者数タイプ別内訳

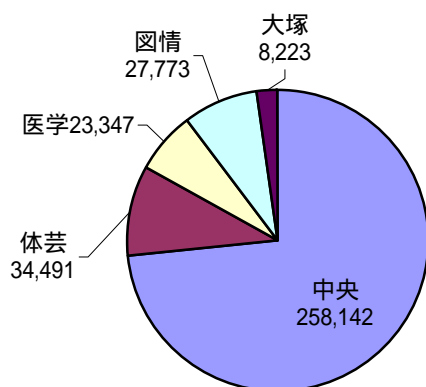


2 - 1 貸出冊数

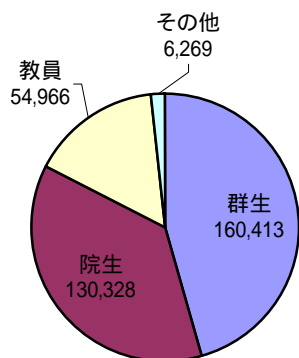
	10年度	11年度	12年度	13年度	14年度
貸出冊数	323,341	328,578	327,738	330,591	351,976



2 - 2 貸出冊数館別内訳 (冊)



2 - 3 貸出冊数利用者タイプ別内訳 (冊)



### 2 - 4 予約貸出冊数

予約冊数	予約貸出冊数
4,116	2,722

### 3 分類別貸出冊数

	貸出冊数	割合 (%)
0 総記	25,226	7%
1 哲学	23,356	7%
2 歴史	19,290	6%
3 社会科学	88,659	25%
4 自然科学	84,839	24%
5 工学技術	25,624	7%
6 産業	12,128	4%
7 芸術	25,770	7%
8 言語	15,374	4%
9 文学	17,696	5%
旧分類	10,032	3%
AV資料	3,984	1%
総 数	351,976	100%

\*博士論文は、総記に加えた。

## IV 参考業務

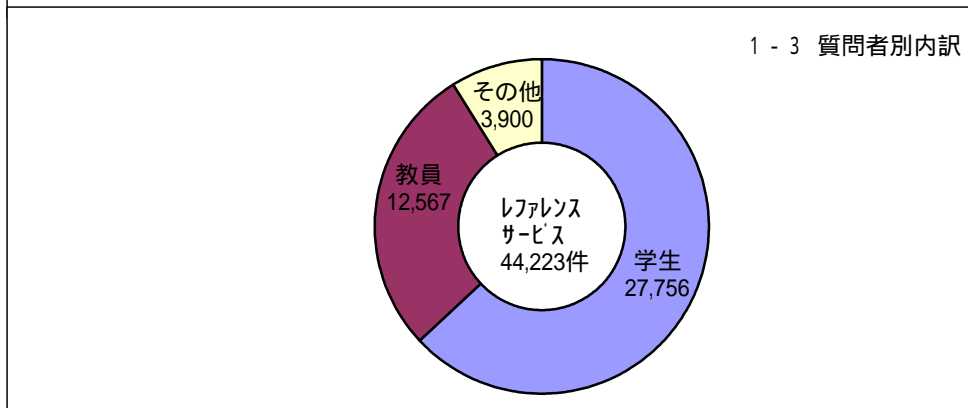
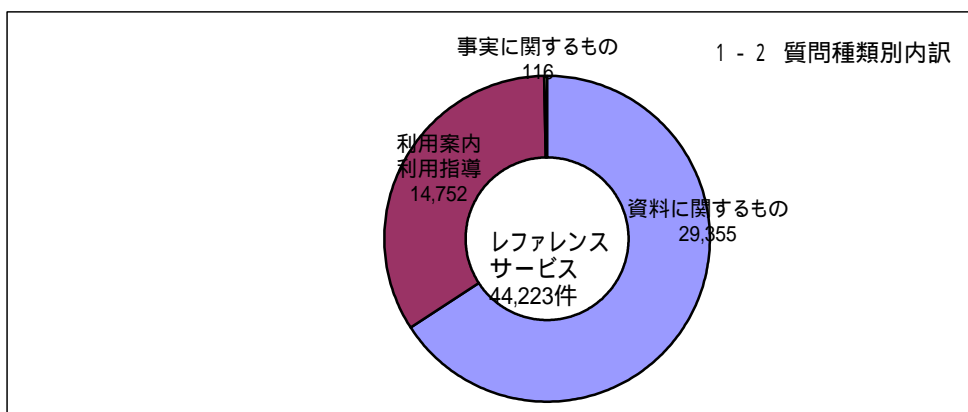
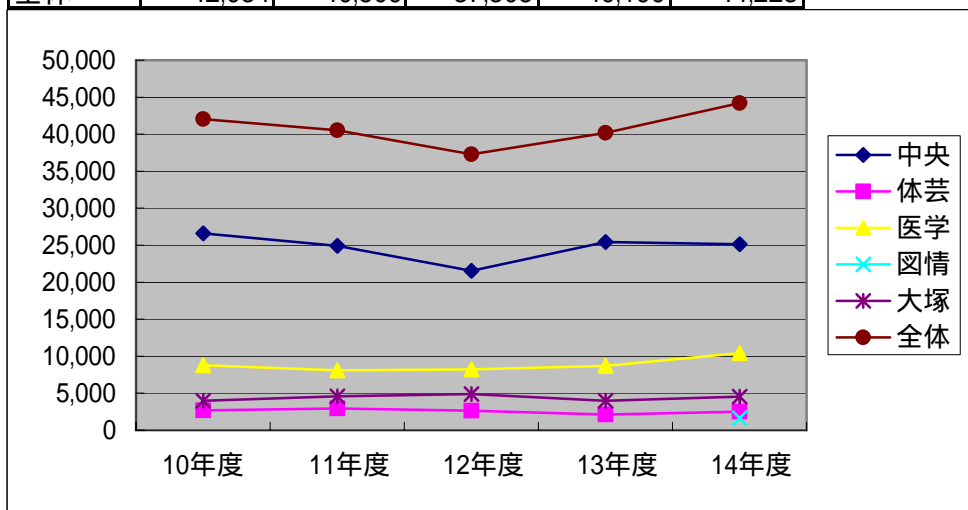
レファレンス・サービス総件数は、前年度に比べ約10%増加した。文献の探し方オリエンテーションをはじめとする各種オリエンテーションは、中央、体芸、医学、図情、大塚図書館であわせて92回実施し、延べ3,694人の参加者を得た。

情報検索サービス関係では、代行検索が前年度に比べ約7%減少した。

1-1 レファレンス・サービス件数

(件)

	10年度	11年度	12年度	13年度	14年度
中央	26,579	24,902	21,543	25,426	25,134
体芸	2,695	2,949	2,646	2,098	2,511
医学	8,782	8,076	8,207	8,702	10,415
図情					1,625
大塚	3,978	4,582	4,907	3,964	4,538
全体	42,034	40,509	37,303	40,190	44,223



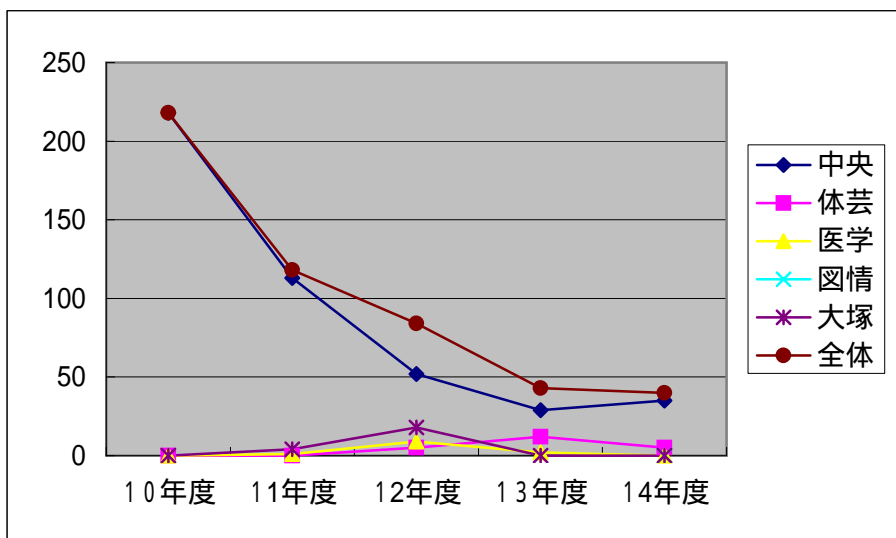
1-4 オリエンテーション実施回数及び参加人数

オリエンテーション名	実施回数	参加人数
新入生オリエンテーション	8	2,713
新入大学院生オリエンテーション	7	212
留学生オリエンテーション	4	76
新任教員オリエンテーション	1	25
職員オリエンテーション	1	43
TULIPSオリエンテーション	23	57
文献検索オリエンテーション	37	171
自由テーマオリエンテーション	11	397
その他	-	-
合計	92	3,694

2 オンライン代行情報検索サービス件数 (件)

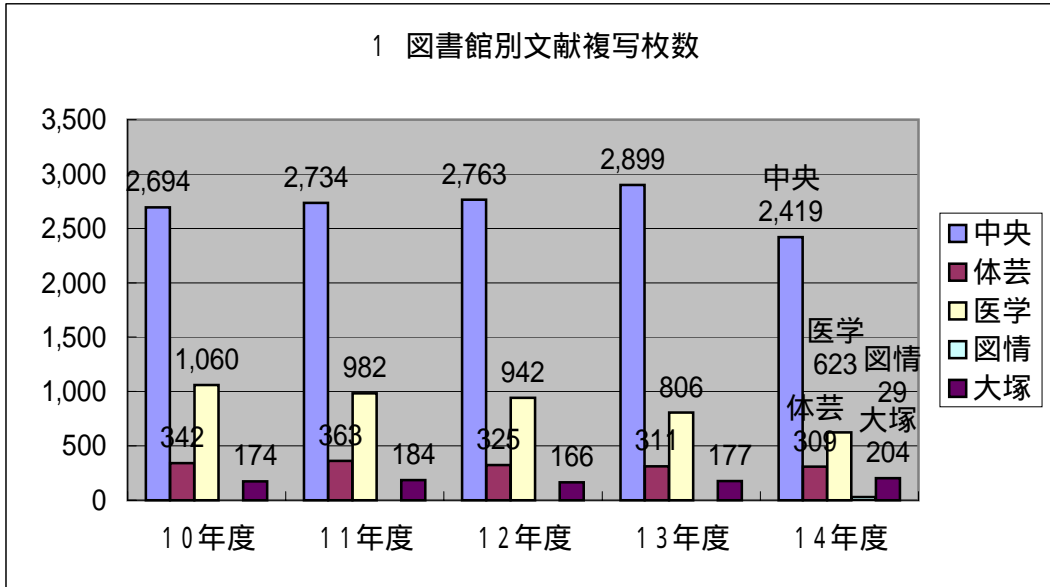
	10年度	11年度	12年度	13年度	14年度
中央	218	113	52	29	35
体芸	0	0	5	12	5
医学	0	1	9	2	0
図情					0
大塚	0	4	18	0	0
全体	218	118	84	43	40

\* 平成2年度よりCD-ROMによる情報検索サービスを提供しているが、セルフサービスのため統計には含めなかった。



## V 文献複写及び相互利用

文献複写が減少傾向にあるのは電子ジャーナルの整備が進んできたためと思われる。  
学外図書貸借は、一昨年には及ばないが昨年に比べて増加した。

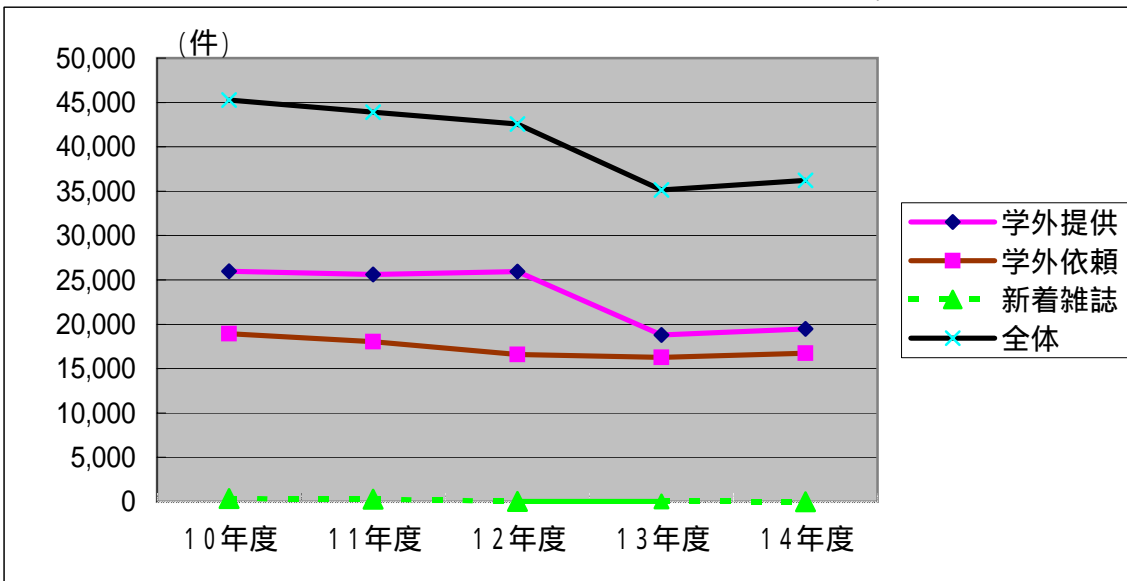


\* 校費用コピーカード及び私費用コイン式複写機による複写枚数。単位 = 1千枚  
\*\* 下記の2, 3の複写枚数を含む。

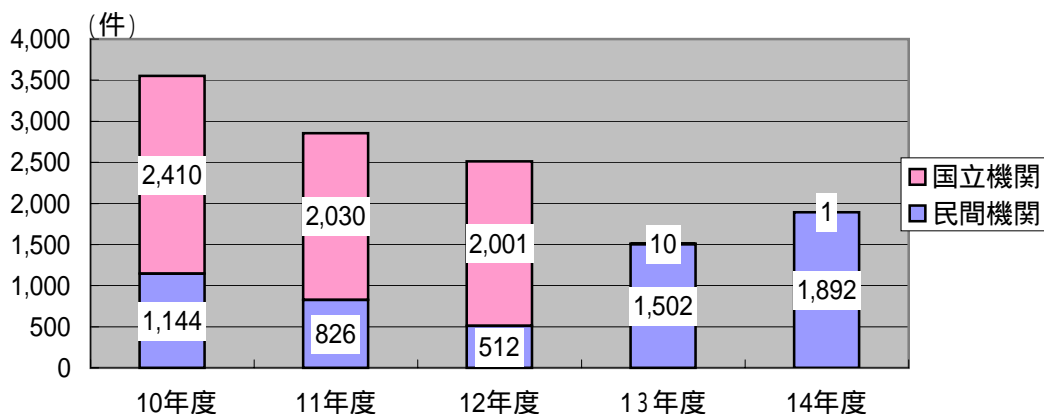
### 2 文献複写件数 (件)

	10年度	11年度	12年度	13年度	14年度
学外提供	25,970	25,604	25,931	18,801	19,467
学外依頼	18,941	18,040	16,581	16,284	16,755
新着雑誌	369	273	44	54	12
全体	45,280	43,917	42,556	35,139	36,234

\* 謝絶分を含む。  
\*\* 新着雑誌はコンテンツシート・サービス対象誌への学内からの依頼。



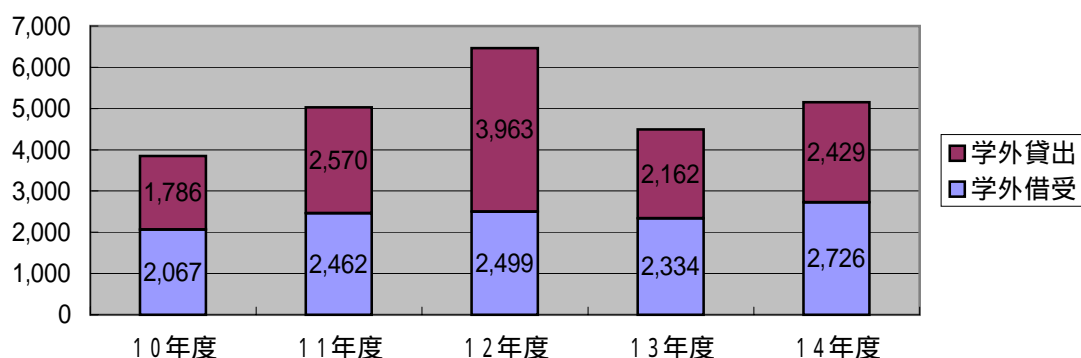
### 3 学園都市機関別文献複写件数



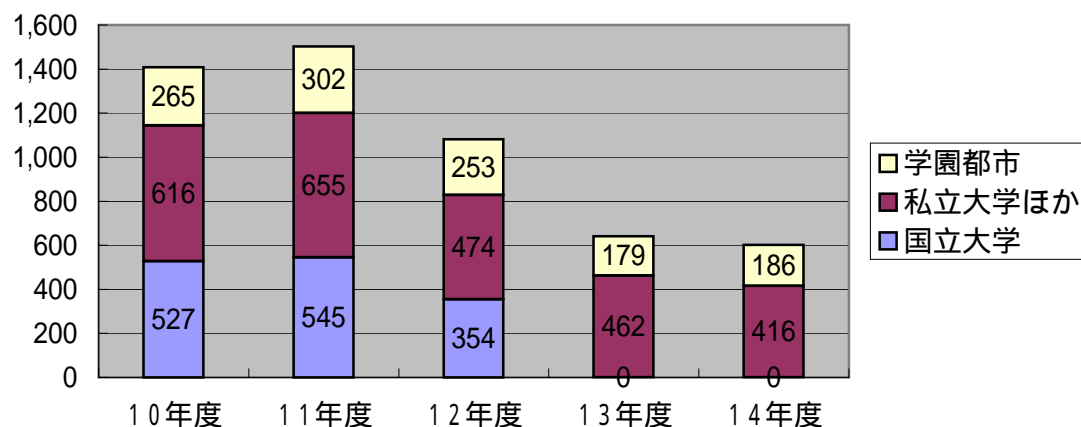
### 4 コンテンツシート・サービス件数

学系等数 (前年比)	タイトル数 (前年比)	総枚数 (前年比)
16 0.89	583 0.92	10,206 0.82

### 5 学外図書貸借件数



### 6 他機関利用件数



\* 国立大学は、共通閲覧証の発行件数。平成12年7月に廃止され身分証での利用が可能となった。13年度以降は該当なし。

\*\* 私立大学ほかは、図書館相互利用申込票の発行件数。

\*\*\* 学園都市は、共通利用券の交付件数。



## VI 電子図書館

### 1 電子図書館サービスの整備状況

#### (1)蔵書目録データベース入力件数

(件)

	10年度	11年度	12年度	13年度	14年度
蔵書数	2,043,022	2,075,931	2,117,140	2,148,034	2,412,556
入力件数	1,625,145	1,725,912	1,836,880	1,929,058	2,194,448
入力率	80%	83%	87%	90%	91%

#### (2)図書目録データ作成件数

(件)

	全入力件数	前年比	和書	洋書	和洋比率
平成10年度 (遡及入力)	109,804 (73,050)	1.2 1.55	56,937 (29,978)	52,867 (43,072)	52:48 41:59
平成11年度 (遡及入力)	92,021 (55,040)	0.84 0.75	56,947 (29,317)	35,074 (25,723)	62:38 53:47
平成12年度 (遡及入力)	102,421 (66,440)	1.11 1.21	89,736 (61,960)	12,685 (4,480)	88:12 93:7
平成13年度 (遡及入力)	79,742 (51,404)	0.78 0.77	70,123 (50,428)	9,619 (976)	88:12 98:2
平成14年度 (遡及入力)	70,304 (44,855)	0.88 0.87	62,284 (43,593)	8,020 (1,262)	89:11 97:3

#### (3)全文情報登録数

##### 学内生産資料

(件)

	10年度	11年度	12年度	13年度	14年度
研究紀要	15	30	50	52	52
学位論文	342	704	886	950	1,074
研究成果報告書	36	129	165	304	331
学事報告等	60	94	139	175	175

##### 学内収集資料

(件)

	10年度	11年度	12年度	13年度	14年度
貴重書(モノクロ)	820	2,145	2,779	4,054	5,484
貴重書(高精細)	7	39	47	51	107

#### オンラインジャーナル

(タイトル)

名称	タイトル数
IDEAL	250
Science Direct	1,263
Synergy	323
Oxford University Press	185
LINK	468
その他	690
合計	3,179

#### (3)学術論文情報データベース

##### WWW対応

76種類

(Web of Science、ScienceDirect、SciFinder Scholar、ERL、FirstSearchほか)

##### ネットワーク対応

5種類

(CA-on-CD:Cheical Abstracts、NSCDNet:雑誌記事索引、判例Masterほか)

## 2 電子図書館アクセス件数

### (1) 電子図書館トップページアクセス件数

(件)

年 度	10年度	11年度	12年度	13年度	14年度
学 内	165,813	257,420	340,843	558,645	1,118,872
学 外	96,340	122,398	137,123	155,560	194,727
合 計	262,153	379,818	477,966	714,205	1,313,599

### (2) オンラインジャーナルアクセス件数(平成14年度)

(件)

名称	アクセス件数	備考
Science Direct	885,508	
Synergy	17,980	
OUP	1,672	
AIP	29,611	

### (3) 学術論文情報データベースアクセス件数(平成14年度)

(件)

名称	アクセス件数	備考
First Search	26,844	
Web of Science	65,404	

## 3 端末設置状況

(台)

		電子図書館		その他		教育用		合 計	
		利用者用	業務用	利用者用	業務用	利用者用	利用者用	業務用	合計
中央	ワークステーション	0	8	0	12	1	1	20	21
	パソコン	84	43	6	120	30	120	163	283
体芸	ワークステーション	0	1	0	1	1	1	2	3
	パソコン	25	2	2	13	10	37	15	52
医学	ワークステーション	0	1	0	1	1	1	2	3
	パソコン	30	2	1	17	41	72	19	91
大塚	ワークステーション	0	1	0	1	0	0	2	2
	パソコン	11	2	0	10	0	11	12	23
図情	ワークステーション	0	0	0	4	0	0	4	4
	パソコン	0	1	60	16	0	60	17	77
合 計		150	61	69	195	84	303	256	559

## VII その他

### 利用環境整備

- 1.中央図書館の閲覧椅子254脚、2階ラウンジのソファ、3～5階ラウンジの椅子とテーブルを更新するとともに、閲覧機の改修を行い、利用環境を整備した。また、中央図書館本館各階の窓に網戸を設置し、鳩の侵入防止対策を講じた。
- 2.中央図書館で配水管工事をを行い、老朽化した水道管を交換するとともに、トイレの一部を改修し、利用環境を改善した。
- 3.中央図書館に貴重品ロッカーを設置し、館内で発生する盗難を未然に防ぐための対策を講じた。
- 4.医学図書館の新聞コーナーの椅子を更新し、利用環境を改善した。
- 5.医学図書館では、2階閲覧席天井裏からの雨漏り箇所について補修工事を実施し、利用環境を改善した。
- 6.図書館情報学図書館プリントメディア部門に電動昇降式閲覧機1台を導入して車椅子使用者の利用を容易にするとともに、拡大読書器1台を導入して視覚障害者の利用の便宜を図った。
- 7.図書館情報学図書館プリントメディア部門1階トイレの改修を行い、利用環境を改善した。
- 8.中央図書館と図書館情報学図書館に自動貸出装置を導入するとともに、ブックポストを、中央図書館では2台更新、図書館情報学図書館では1台増設し、利用環境を整備した。
- 9.中央図書館に肢体障害者用マウス(トラックボール)を導入し、肢体障害者のOPAC端末利用の便宜を図った。

### ボランティア

平成14度は、47名のボランティアが、ボランティアカウンターでの図書館総合案内をはじめ、対面朗読、見学案内、特殊資料整理等の活動に参加した。特に利用環境整備の一環で行っている図書ラベル補修数は、1年間で4338冊にのぼっている。また、留学生オリエンテーションの補助など外国語での図書館案内や、身体に障害のある利用者への援助など、ボランティアならではの目細かいサービスも定着している。筑波大学・図書館情報学大学統合記念公開シンポジウムとして「電子図書館の軌跡と未来--ますます広がる図書館サービス」を開催した。九州大学副学長・附属図書館長の有川節夫教授による「これからの大学図書館と電子図書館」、国立情報学研究所の山本毅雄教授による「デジタル情報の長期保存と利用」他の講演が行われた。

### 1 ボランティア活動状況

#### 1-1 図書館総合案内(ボランティア・カウンター)

	10年度	11年度	12年度	13年度	14年度
対応件数	3,446	3,251	3,237	3,356	3,306

#### 1-2 対面朗読

(時間)

	10年度	11年度	12年度	13年度	14年度
レギュラー	300	236	303	209	322
スポット	90	88	70	58	62

#### 1-3 見学案内

	10年度	11年度	12年度	13年度	14年度
対応件数	33	35	62	32	23
対応人数	920	1,854	2,800	1,169	912

### 2 図書館公開事業

- (1) 常設展示「日本の出版文化」(平成8年5月22日から)
- (2) 平成14年度附属図書館特別展「『学問の神』をささえた人々--北野天満宮の文書と記録」(平成14年12月2日～18日)

入館者数

2,454名

## 3 決算額

(千円)

	10年度	11年度	12年度	13年度	14年度
資料購入費等	576,669	582,549	567,398	577,141	604,034
管理運営費	235,253	255,344	183,595	204,670	234,824
合計	811,922	837,893	750,993	781,811	838,858

## 4 刊行物発行状況

- (1) 筑波大学附属図書館報つくばね  
(第28巻第1号 1,000部、第2号 1,000部、第3号 1,000部、第4号 1,000部)
- (2) 筑波大学附属図書館利用案内  
(一般版 和文 6,400部、英文 700部)  
(教員版 1,900部)
- (3) 筑波大学附属図書館概要  
(和洋両記 2,000部)

## 5 研修生及び実習生等の受入状況

	10年度	11年度	12年度	13年度	14年度
県立医療大学実務研修	6/1-11/30(1)	5/7-8/31(1)	10/2-12/15(1)	10/1-11/30(1)	1/14-3/14(1)
図書館情報学実習	7/6-24(12)	7/5-23(12)	9/11-9/29(12)	9/11-9/28(12)	9/2-9/20(10)
中学生の職業体験学習		11/19(6)	7/6(3)	7/31(1)	9/27(2)
司書日本語研修	12/1-3(11)	12/7-9(10)	12/14(10)	11/29(10)	3/3(1)
台湾国立精華大学図書館員研修	8/5-11(1)				
中国政府派遣研究員研修	10/26(1)-	9/30(1)			