

平成 11 年度筑波大学附属図書館業務統計

筑波大学図書館部

平成 12 年 5 月

平成 11 年度筑波大学附属図書館業務統計（目次）

収書業務

1 - 1	蔵書数	2
1 - 2	蔵書数館別内訳	2
2 - 1	和書受入冊数内訳	3
2 - 2	洋書受入冊数内訳	3
2 - 3	受入冊数内訳	3
3 - 1	継続雑誌受入タイトル数	4
3 - 2	継続雑誌受入タイトル内訳（和雑誌）	4
3 - 3	継続雑誌受入タイトル内訳（洋雑誌）	4
3 - 4	雑誌所蔵数	4

閲覧業務

1 - 1	入館者数	5
1 - 2	学内利用対象者数	5
1 - 3	入館者数館別内訳	6
1 - 4	入館者に占める学外者数の割合	6
2	平日及び土曜日・日曜日・休祝日利用状況	7
3	筑波研究学園都市等に対するサ - ビス	7
4	和装古書・貴重図書利用者	7
5	視聴覚サ - ビス	8
6	施設利用	8

貸出業務

1 - 1	貸出延利用者数	9
1 - 2	貸出延利用者数館別内訳	9
1 - 3	貸出延利用者数タイプ別内訳	9
2 - 1	貸出冊数	10
2 - 2	貸出冊数館別内訳	10
2 - 3	貸出冊数利用者タイプ別内訳	10
2 - 4	予約貸出冊数	11
3	分類別図書冊数・貸出冊数	11

参考業務

1 - 1	レファレンス・サービス件数	12
1 - 2	質問種類別内訳	12
1 - 3	質問者別内訳	12
1 - 4	オリエンテーション実施回数及び参加者数	13
2	オンライン代行情報検索サービス件数	13

文献複写及び相互利用

1	図書館別文献複写枚数	14
2	文献複写件数	14
3	学園都市機関別文献複写件数	15
4	コンテンツシ - ト・サ - ビス件数	15
5	学外図書貸借件数	15
6	他機関利用件数	15

電子図書館

1	電子図書館サービスの整備状況	16
2	端末設置状況	16
3	図書データ入力件数	17
4	蔵書データベース蓄積件数	17

その他

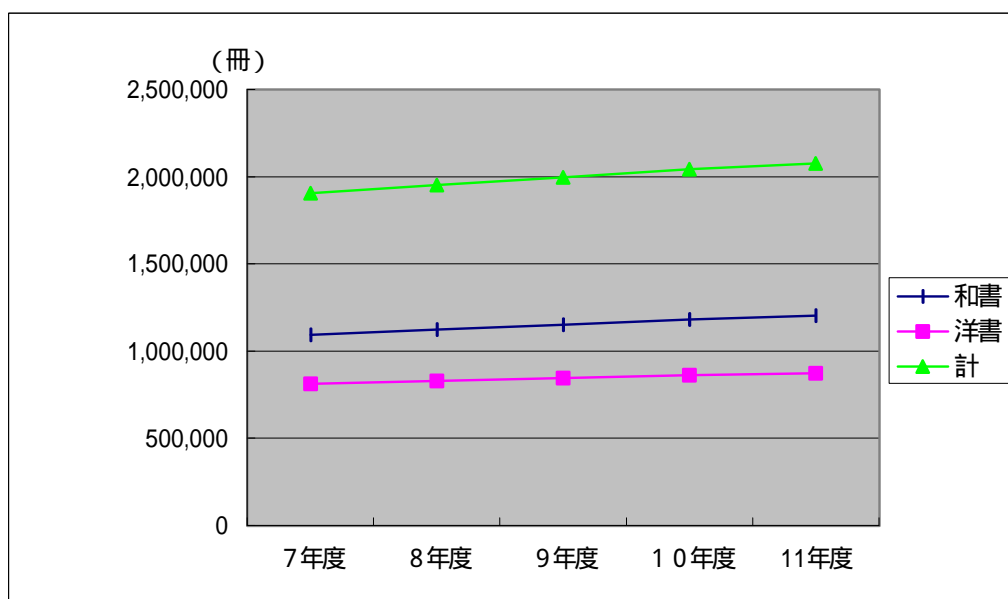
1	ボランティア活動状況	18
2	図書館公開事業	18
3	研修会	18
4	決算額	18
5	刊行物発行状況	19
6	研修生及び実習生等の受入状況	19

1 収書業務

図書館資料の受入に関しては、受入冊数は38,427冊（和書23,608冊、洋書14,819冊）で前年度に比較し約9,900冊の減となった。継続雑誌受入タイトル数は11,646タイトル（和雑誌 6,444タイトル、洋雑誌5,202タイトル）前年度に比較し、125タイトルの増となった。

1 - 1 蔵書数 (冊)

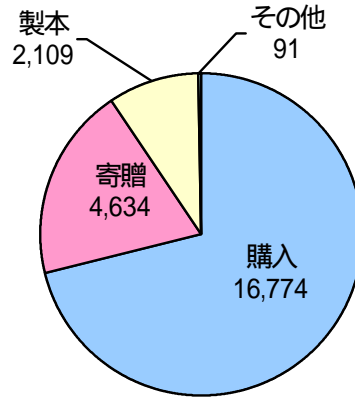
	7年度	8年度	9年度	10年度	11年度
和書	1,092,486	1,122,349	1,149,918	1,181,452	1,203,312
洋書	812,104	829,645	845,205	861,570	872,619
計	1,904,590	1,951,994	1,995,123	2,043,022	2,075,931



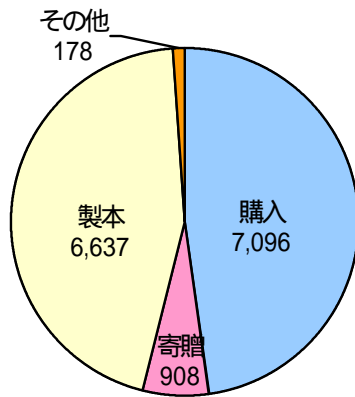
1 - 2 蔵書数館別内訳

	中央図書館	体芸図書館	医学図書館	大塚図書館
冊数	1,692,358	200,492	145,396	37,685

2 - 1 和書受入冊数内訳

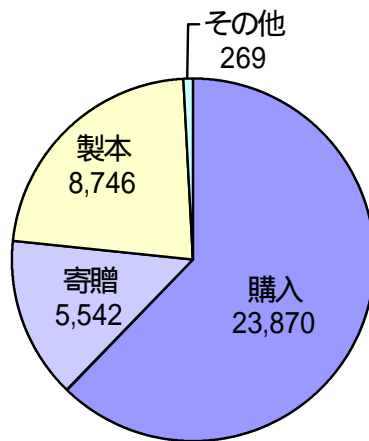


2 - 2 洋書受入冊数内訳



受入冊数 38,427冊

2 - 3 受入冊数内訳

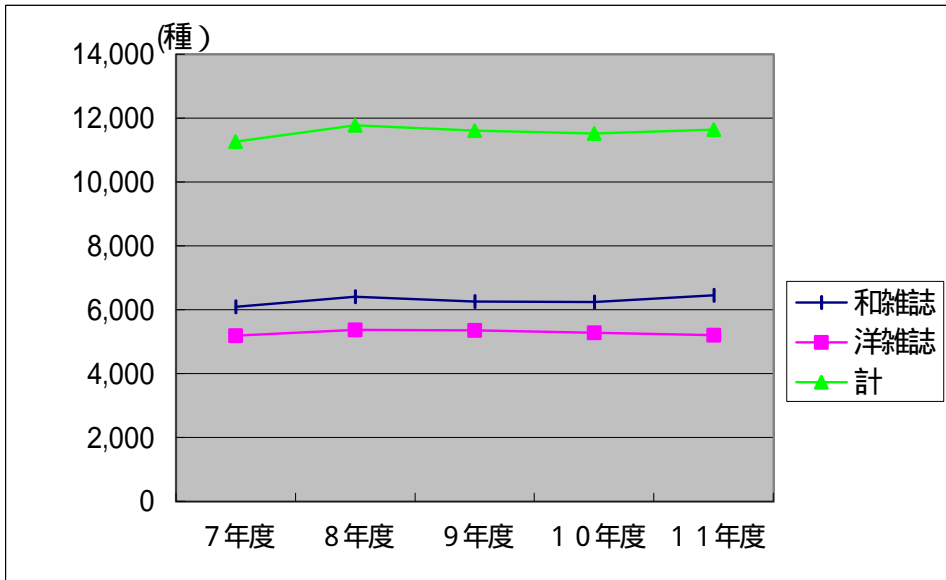


(内和書 23,608冊)
(内洋書 14,819冊)

3 - 1 継続雑誌受入タイトル数

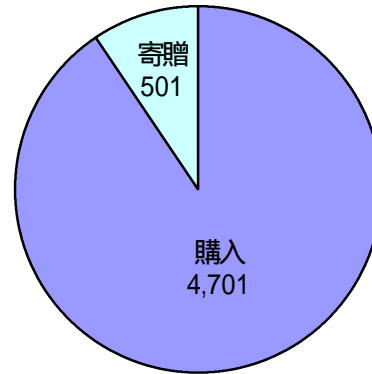
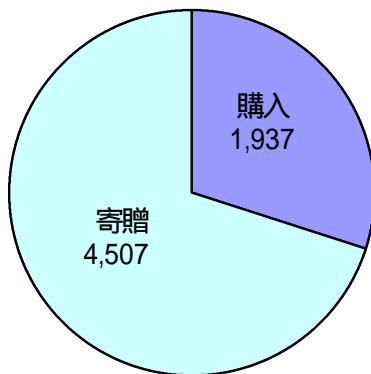
(種)

	7年度	8年度	9年度	10年度	11年度
和雑誌	6,083	6,408	6,259	6,244	6,444
洋雑誌	5,181	5,363	5,352	5,277	5,202
計	11,264	11,771	11,611	11,521	11,646



3 - 2 継続雑誌受入タイトル数内訳 (和雑誌)

3 - 3 継続雑誌受入タイトル数内訳 (洋雑誌)



3 - 4 雑誌所蔵数

	7年度	8年度	9年度	10年度	11年度
和雑誌	9,097	9,414	9,692	9,750	10,004
洋雑誌	7,451	7,633	7,784	7,882	7,996
計	16,548	17,047	17,476	17,632	18,000

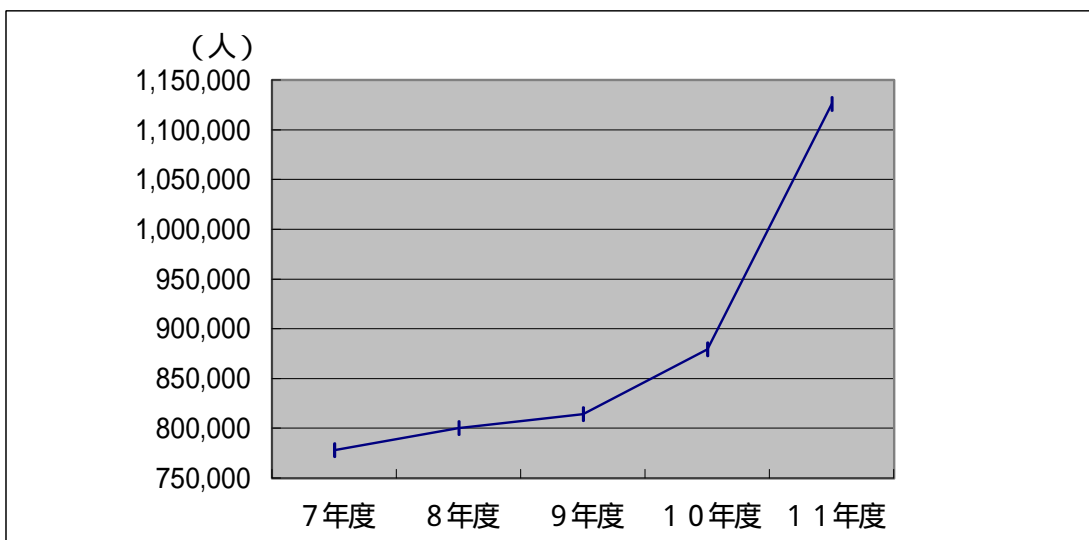
II 閲覧業務

入館者数は、前年度より約28%増加した。学外者の総入館者数に占める割合は、約3%であった。視聴覚サービスでは、AV資料の利用者数は前年度より約3%減少したが、マイクロ資料については約3%増加した。

和装古書・貴重図書利用者は、ほぼ前年並みである。

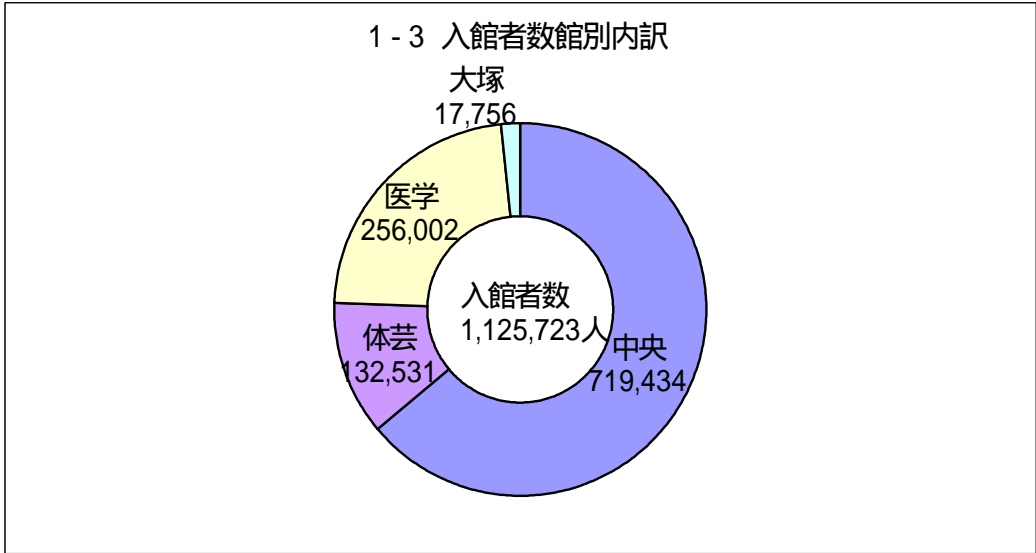
1-1 入館者数 (人)

	7年度	8年度	9年度	10年度	11年度
平日 (開館日数)	723,478 242	745,492 244	749,287 244	800,809 242	1,020,823 240
土・日曜日 (開館日数)	54,438 72	54,831 68	58,092 69	69,506 70	91,706 74
祝休日 (開館日数)	- -	- -	6,963 11	9,086 11	13,194 12
合計 (開館日数)	777,916 314	800,323 312	814,342 324	879,401 323	1,125,723 326



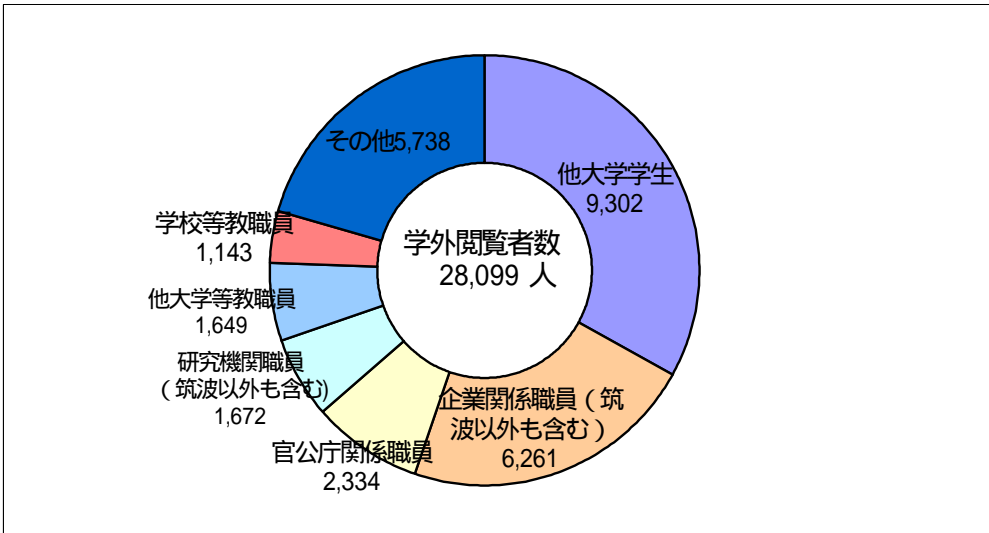
1-2 学内利用対象者数 (人)

	7年度	8年度	9年度	10年度	11年度
学群学生	10,144	10,249	11,211	11,110	10,160
大学院生	4,932	5,366	6,216	7,075	5,870
教員	2,800	2,934	3,024	2,968	2,978
職員	1,824	1,826	1,871	1,831	1,837
合計	19,700	20,375	22,322	22,984	20,845



1 - 4 入館者数に占める学外者数の割合 (人)

入館者数	比率	学外者		見学者
		閲覧者	利用証による入館者	
1,125,723	3.3%	28,099	8,930	5,384



2 平日及び土曜日・日曜日・祝休日利用状況

(1) 入館者数

(人)

		月曜日～金曜日		土曜日		日曜日		祝休日		合計	
		総数	1日平均	総数	1日平均	総数	1日平均	総数	1日平均	総数	1日平均
中央	入館者数	652,913	2,720	28,334	766	29,676	802	8,511	709	719,434	2,207
	学外者	18,458	77	2,167	59	1,979	53	487	41	23,091	71
体芸	入館者数	126,380	527	4,934	133	-	-	1,217	101	132,531	459
	学外者	2,085	9	204	6	-	-	43	4	2,332	8
医学	入館者数	228,527	952	11,670	1,002	12,339	333	3,466	289	256,002	785
	学外者	9,038	38	1,002	27	845	23	195	16	11,080	34
大塚	入館者数	13,003	54	4,753	128	-	-	-	-	17,756	64
	学外者	418	2	108	3	-	-	-	-	526	2
合計	入館者数	1,020,823	4,253	49,691	2,029	42,015	1,135	13,194	1,099	1,125,723	3,515
	学外者	29,999	126	3,481	95	2,824	76	725	61	37,029	115

* 学外者は入館者数の内数

(2) 開館日数

(日)

	中央	体芸	医学	大塚
月～金曜日	240	240	240	240
土曜日	37	37	37	37
日曜日	37	-	37	-
祝休日	12	12	12	-
合計	326	289	326	277

3 筑波研究学園都市等に対するサービス

(1) 研究機関等への利用証の発行状況

(枚)

機関種別	機関数	機関利用証	個人利用証
国立大学・短期大学	3	30	1,535
公・私立大学・短期大学	3	30	141
公立専門学校	1	10	0
国・公立研究機関等	43	199	0
私立研究機関等	84	245	0
その他の機関	1	5	5
一般学外者個人	0	0	24
合計	135	519	1,705

(2) 研究者等に対する図書貸出状況

	機関貸出	個人貸出	合計
貸出者数(人)	950	737	1,687
貸出冊数(冊)	2,489	1,756	4,245

4 和装古書・貴重図書利用者

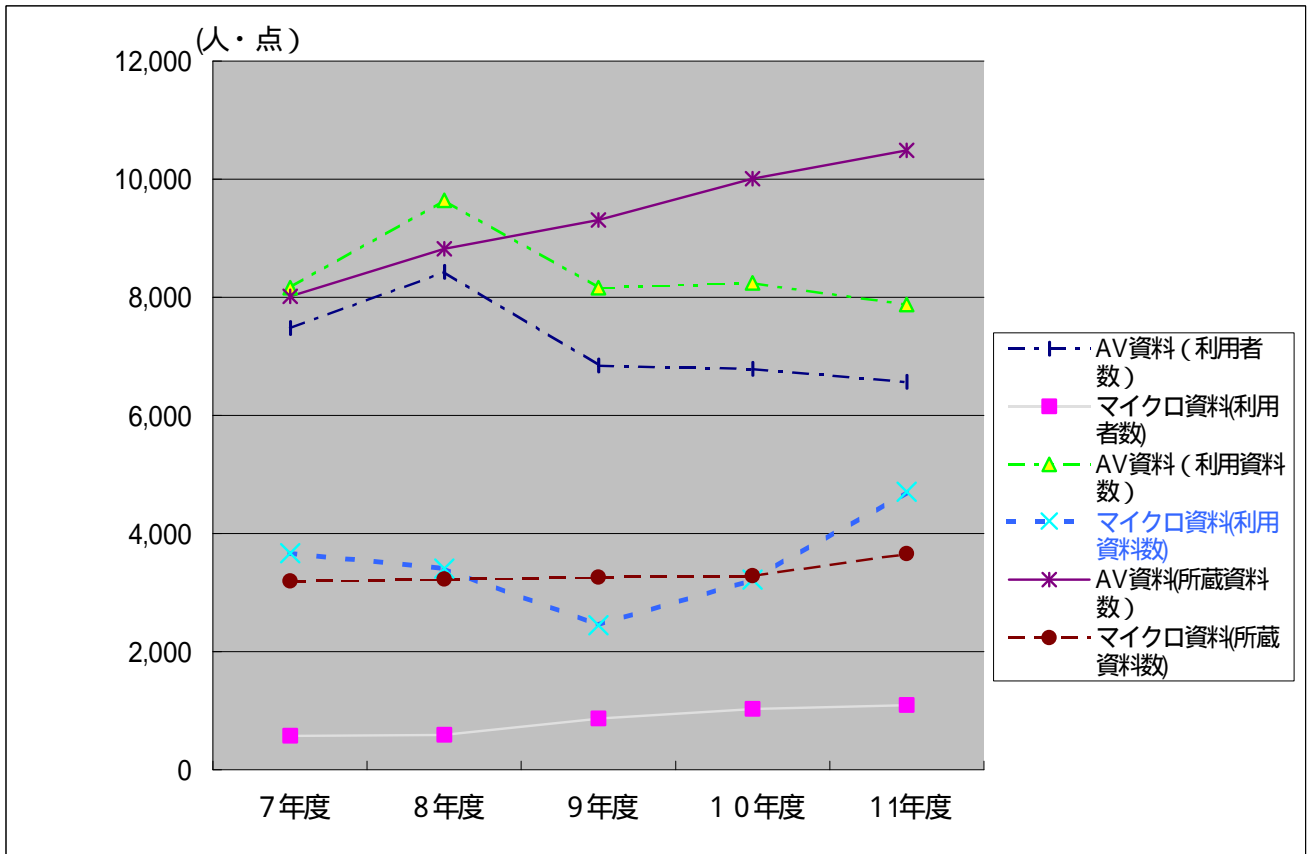
(人)

	7年度	8年度	9年度	10年度	11年度
和装古書	464	528	349	424	448
貴重図書	61	56	61	110	90

5 視聴覚サービス

(人・点)

	7年度	8年度	9年度	10年度	11年度
AV資料(利用者数)	7,476	8,433	6,844	6,786	6,571
マイクロ資料(利用者数)	580	593	871	1,030	1,100
AV資料(利用資料数)	8,164	9,641	8,165	8,241	7,877
マイクロ資料(利用資料数)	3,668	3,404	2,448	3,223	4,706
AV資料(所蔵資料数)	8,018	8,819	9,310	10,007	10,490
マイクロ資料(所蔵資料数)	3,197	3,225	3,264	3,286	3,655



6 施設利用

(件)

	7年度	8年度	9年度	10年度	11年度
セミナー室	4,484	4,247	3,741	3,319	3,199
研究個室	10,895	11,948	11,334	11,230	11,562
対面朗読室	215	196	226	195	163

*対面朗読室のサービスは平成7年度から中央図書館で開始した。

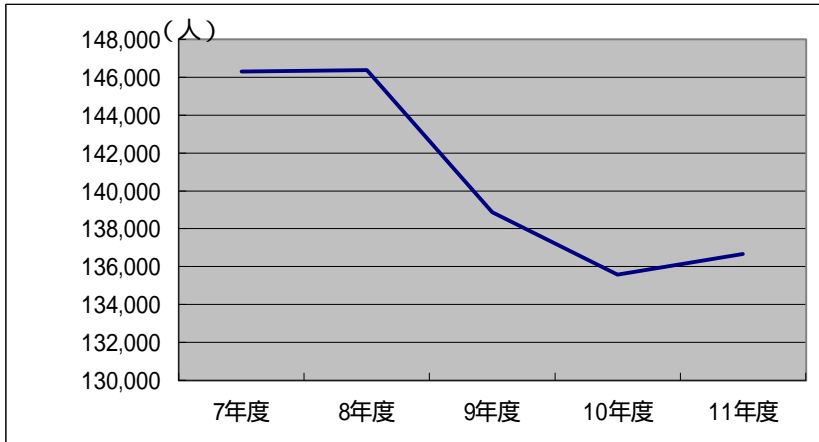
III 貸出業務

貸出サービスの延利用者数及び貸出冊数は、前年度に比べ少し増加した。

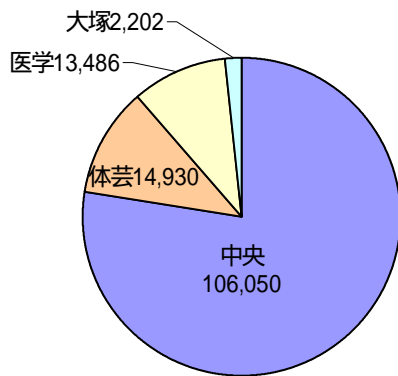
1 - 1 貸出延利用者数

(人)

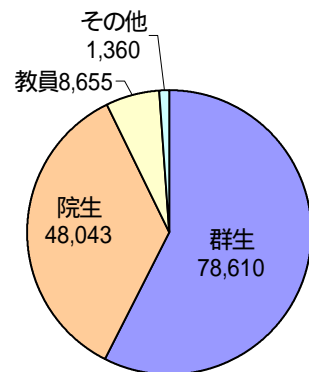
	7年度	8年度	9年度	10年度	11年度
貸出延利用者数	146,305	146,367	138,885	135,589	136,668



1 - 2 貸出延利用者数館別内訳 (人)

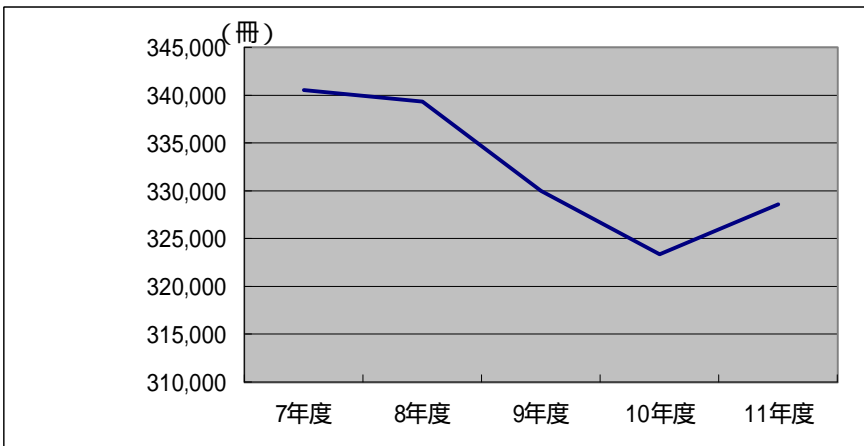


1 - 3 貸出延利用者数タイプ別内訳 (人)

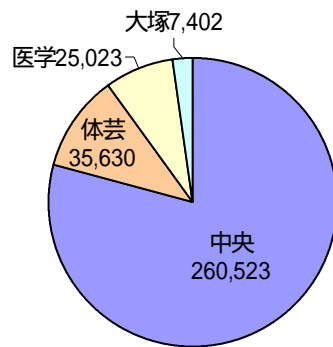


2 - 1 貸出冊数

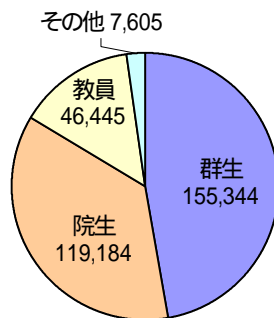
	7年度	8年度	9年度	10年度	11年度
貸出冊数	340,546	339,327	329,977	323,341	328,578



2 - 2 貸出冊数館別内訳 (冊)



2 - 3 貸出冊数利用者タイプ別内訳 (冊)



2 - 4 予約貸出冊数

	予約冊数	予約貸出冊数
	2,263	1,680
1日平均冊数	9.4	7

3 分類別図書冊数・貸出冊数

	図書冊数	割合 (%)	貸出冊数	割合 (%)
0 総記	92,219	5%	16,889	5%
1 哲学	80,244	5%	21,293	6%
2 歴史	107,694	6%	17,967	5%
3 社会科学	294,184	17%	81,780	25%
4 自然科学	219,911	13%	84,807	26%
5 工学技術	66,120	4%	27,234	8%
6 産業	50,109	3%	11,527	4%
7 芸術	73,058	4%	24,717	8%
8 言語	50,979	3%	15,021	5%
9 文学	86,660	5%	14,851	5%
旧分類	557,123	33%	9,085	3%
A V資料	10,864	1%	3,407	1%
総 数	1,689,165	100%	328,578	100%

*博士論文は、総記に加えた。

IV 参考業務

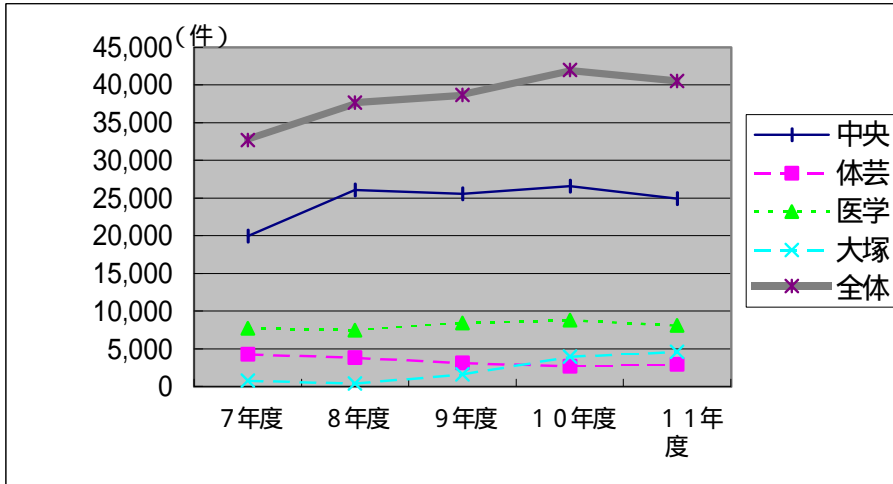
レファレンス・サービス総件数は、前年度に比べ約4%減少した。文献の探し方オリエンテーションをはじめとする各種オリエンテーションは、中央、体芸、医学、大塚図書館であわせて119回実施し、延べ3,420人の参加者を得た。

情報検索サービス関係では、代行検索が前年度に比べ約47%減少した。

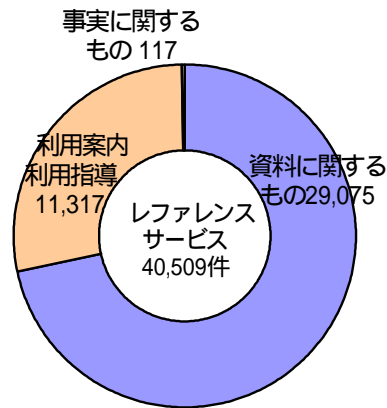
1-1 レファレンス・サービス件数

(件)

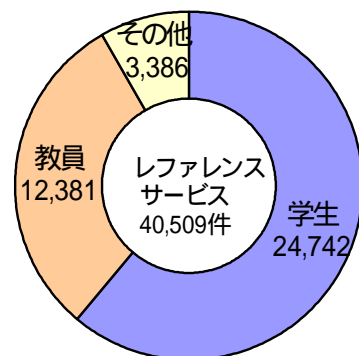
	7年度	8年度	9年度	10年度	11年度
中央	19,942	26,054	25,553	26,579	24,902
体芸	4,279	3,793	3,152	2,695	2,949
医学	7,730	7,480	8,397	8,782	8,076
大塚	754	359	1,611	3,978	4,582
全体	32,705	37,686	38,713	42,034	40,509



1-2 質問種類別内訳



1-3 質問者別内訳



1 - 4 オリエンテーション実施回数及び参加人数

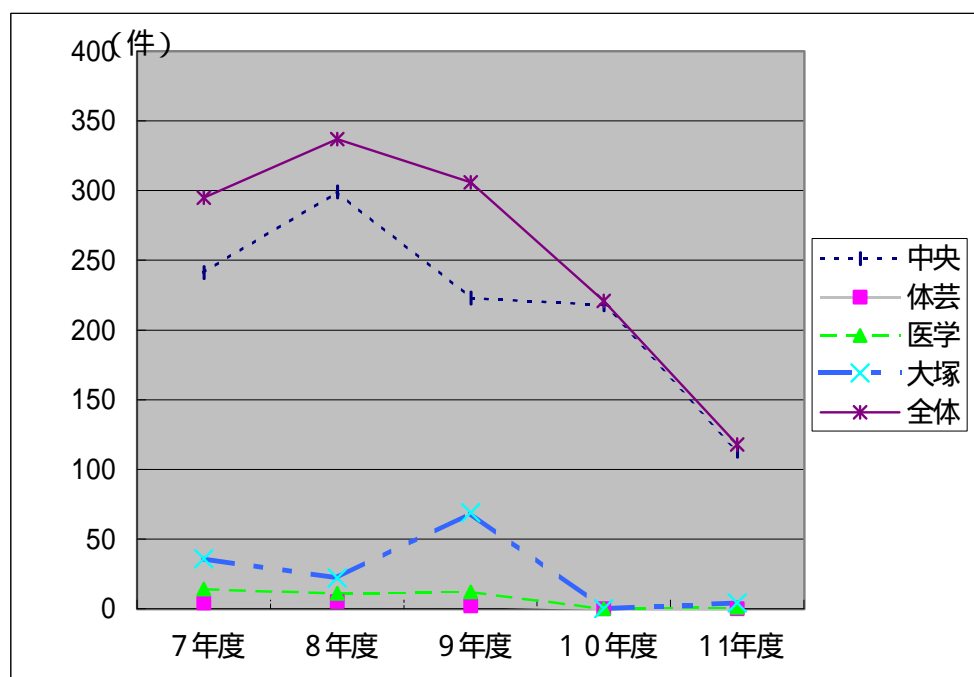
オリエンテーション名	実施回数	参加人数
新入生オリエンテーション	18	2,229
新入大学院生オリエンテーション	4	68
留学生オリエンテーション	11	176
新任教員オリエンテーション	1	109
職員オリエンテーション	-	-
TULIPSオリエンテーション	25	111
文献検索オリエンテーション	44	216
自由テーマオリエンテーション	16	511
その他	-	-
合計	119	3,420

2 オンライン代行情報検索サービス件数

(件)

	7年度	8年度	9年度	10年度	11年度
中央	241	299	223	218	113
体芸	4	5	2	0	0
医学	14	11	12	0	1
大塚	36	22	69	0	4
全体	295	337	306	221	118

*平成2年度よりCD-ROMによる情報検索サービスを提供しているが、セルフサービスのため統計には含めなかった。

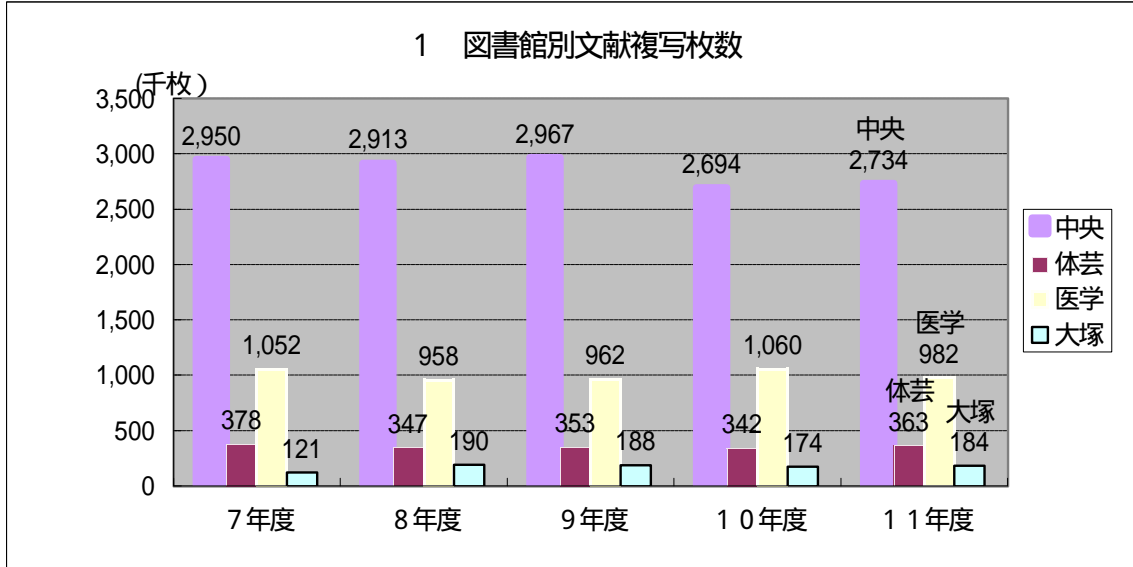


V 文献複写及び相互利用

文献複写総枚数は、ほぼ前年度並みである。

相互利用サービスのうち、文献複写件数については前年度に比べ約3%減少した。

図書の貸借については大幅な増加を続けており、平成11年度においても前年度に比べて約30.6%増加した。学外の図書館を訪問利用する他機関利用件数は、前年度に比べ約6.7%増加した。



* 校費用コピーカード及び私費用コイン式複写機による複写枚数。

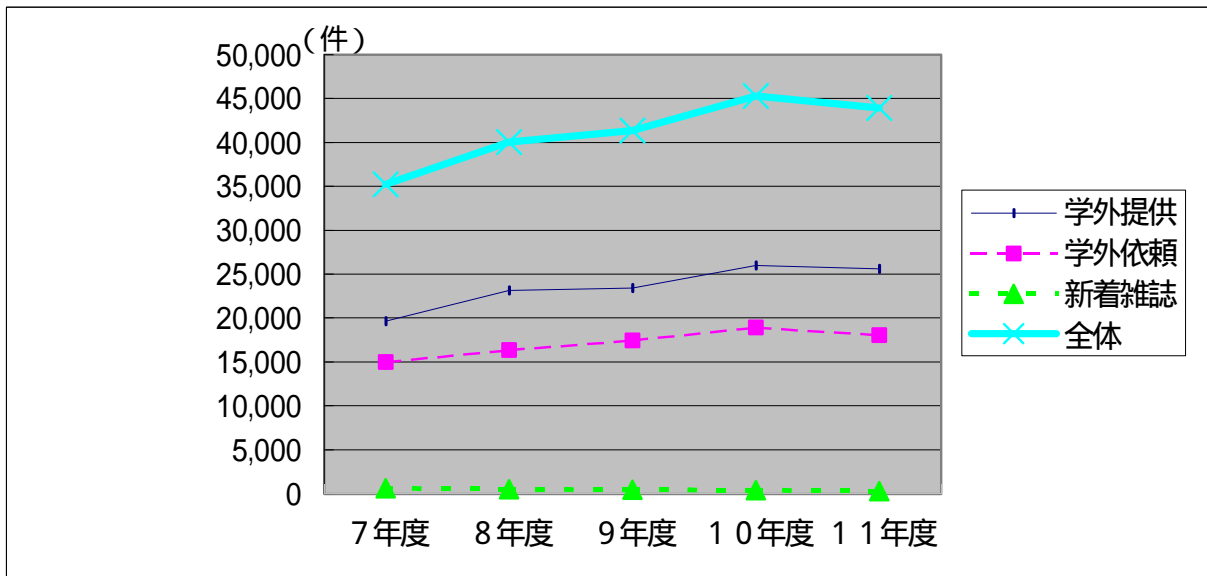
** 下記の2, 3の複写枚数を含む。

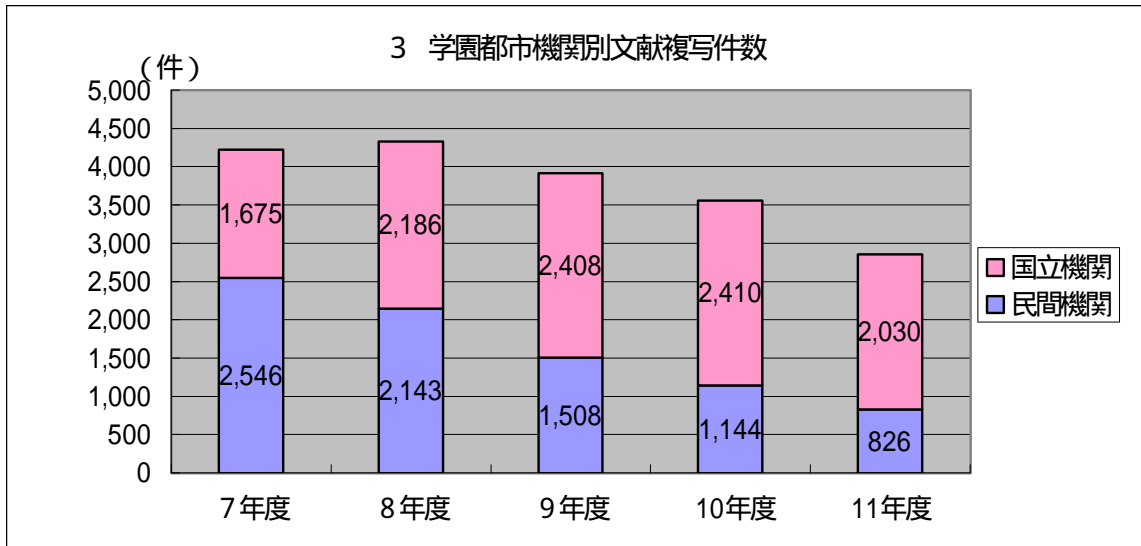
2 文献複写件数

	7年度	8年度	9年度	10年度	11年度
学外提供	19,612	23,164	23,423	25,970	25,604
学外依頼	14,975	16,384	17,466	18,941	18,040
新着雑誌	628	511	455	369	273
全体	35,215	40,059	41,344	45,280	43,917

* 謝絶分を含む。

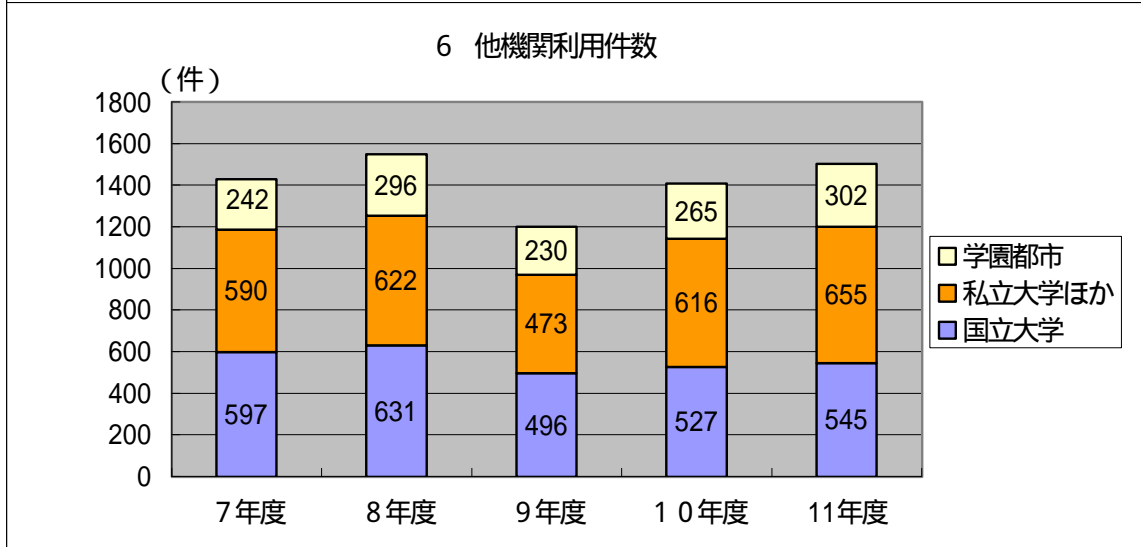
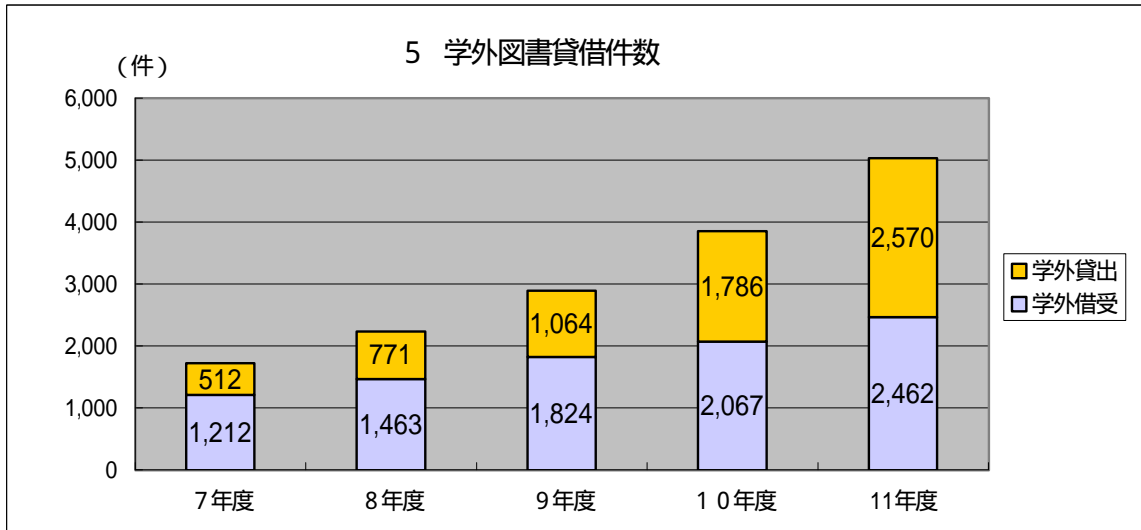
** 新着雑誌はコンテンツシート・サービス対象誌の文献複写。





4 コンテンツシート・サービス件数

学系等数	(前年比)	タイトル数	(前年比)	総枚数	(前年比)
24	0.8	782	0.65	18,483	0.6



* 国立大学は、共通閲覧証の発行件数。
 ** 私立大学ほかは、図書館相互利用申込票の発行件数。
 *** 学園都市は、共通利用券の交付件数。

VI 電子図書館

1 電子図書館サービスの整備状況

(1) 学内蔵書検索

(件)

	平成10年度末	平成11年度新	平成11年度遡	合計
図書	1,241,666	37,590	55,040	1,334,296

(2) 全文情報登録申請数

学内生産資料

(件)

	平成10年度末	平成11年度新	合計
研究紀要	15	15	30
学位論文	342	362	704
研究成果報告書	36	93	129
学事報告	27	1	28
シラバス	33	11	44

学内収集資料

(件)

	平成10年度末	平成11年度新	合計
貴重書(モノクロ)	731	1,325	2,056
貴重書(高精細)	7	32	39

オンラインジャーナル 1,354タイトル

(3) 学術論文データベース

WWW対応

45件

ネットワーク対応

6件

2 端末設置状況

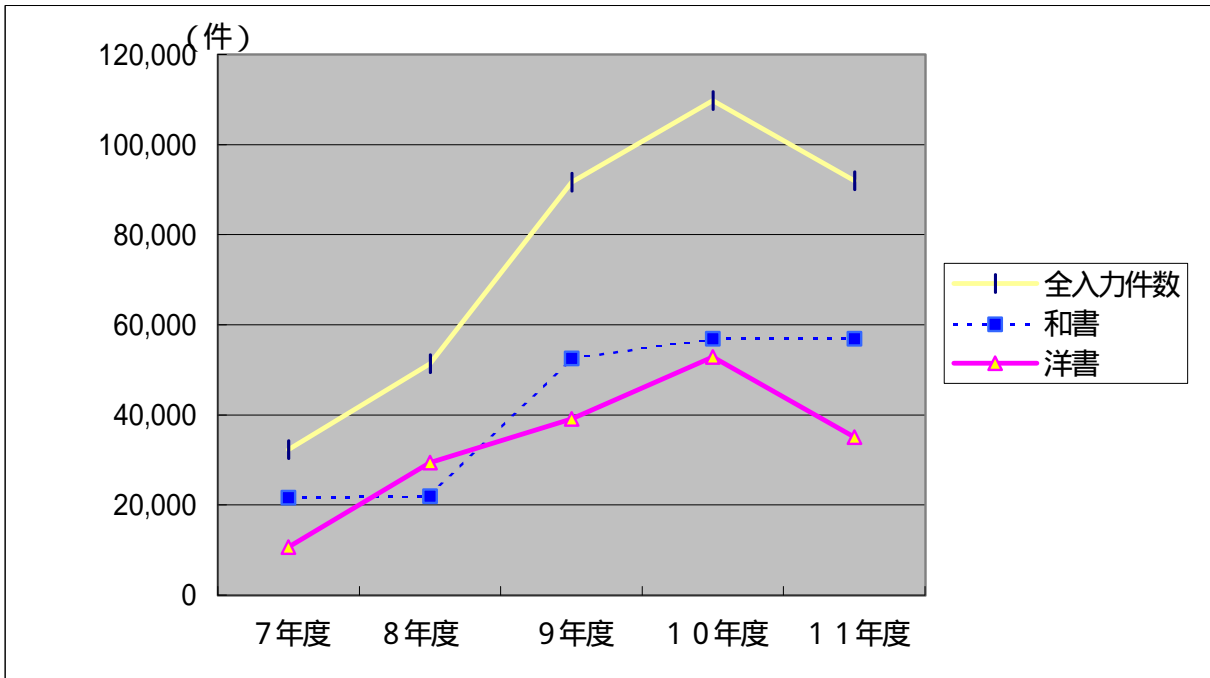
(台)

	電子図書館		図書館専用計算機		CD-ROM検索		事務用	合計			
	業務用	利用者用	業務用	利用者用	業務用	利用者用	業務用	業務用	利用者用	総計	
中央	ワークステーション	12		5		4		21	0	21	
	X端末										
	パソコン	17	59	36		49	6	34	136	65	201
	CDサーバ					2			2	0	2
体芸	ワークステーション	1		1					2	0	2
	パソコン		20	2		8	8	2	12	28	40
	CDサーバ										
医学	ワークステーション	1		1		1			3	0	3
	パソコン		15	2		10	11	2	14	26	40
	CDサーバ					3			3	0	3
大塚	ワークステーション	1		1					2	0	2
	パソコン	1	8	2		9	5	1	13	13	26
	CDサーバ										
合計	33	102	50	0	86	46	39	208	132	340	

3 図書データ入力件数

(件)

	全入力件数	前年比	和書	洋書	和洋比率
平成7年度	32,259	1.1	21,610	10,649	67:33
平成8年度 (遡及入力)	51,345 (19,513)	1.59 -	21,947 (174)	29,398 (19,339)	43:57 1:99
平成9年度 (遡及入力)	91,666 (47,255)	1.79 2.42	52,574 (19,211)	39,092 (28,044)	57:43 41:59
平成10年度 (遡及入力)	109,804 (73,050)	1.2 1.55	56,937 (29,978)	52,867 (43,072)	52:48 41:59
平成11年度 (遡及入力)	92,021 (55,040)	0.84 0.75	56,947 (29,317)	35,074 (25,723)	62:38 53:47



4 蔵書データベース蓄積件数

	7年度	8年度	9年度	10年度	11年度
件数	987,450	1,040,196	1,131,862	1,241,666	1,334,288

VII その他

利用環境整備の面で、中央図書館は4階の照明機器を更新し、照度を上げると共に、省エネルギーの点灯システムに改善した。また、書架狭益化に対処するため大型本書架と一般図書用書架を増設した。身体障害者のために体育・芸術図書館と医学図書館の2階に身障者用トイレを設置した。また、医学図書館には、雨漏り対策として天窓部分の改修工事を実施した。

平成7年5月に43名で発足したボランティアは、5年目を迎え、平成11年度の登録者は53名となった。ボランティアカウンターも利用者の間に定着し、また、対面朗読にも安定した利用がある。11年度からは、新しく利用環境整備、特殊資料整理も加わり、活動内容が更に充実した。

図書館公開事業として、貴重書展示室等において常設展および特別展を開催した。

職員研修関係では、学外講師による講演会を開催した。また、新規採用者等を対象とした部内研修を実施したほか、職員の資質の向上を図るための各種研修会へ職員を派遣した。

1 ボランティア活動状況

1-1 図書館総合案内（ボランティア・カウンター）

	7年度	8年度	9年度	10年度	11年度
対応件数	3,526	3,938	3,770	3,446	3,251

1-2 対面朗読 (時間)

	7年度	8年度	9年度	10年度	11年度
レギュラー	250	202	402	300	236
スポット	29	47	68	90	88

1-3 見学案内

	7年度	8年度	9年度	10年度	11年度
対応件数	35	46	25	33	35
対応人数	391	612	545	920	1,854

2 図書館公開事業

(1) 常設展示「日本の出版文化」（平成8年5月22日から）

(2) 筑波大学体育学系・附属図書館共催特別展

「身体と遊戯へのまなざし - 日本近代体育黎明期の体操伝習所（明治11～19年） - 」

3 研修会

受講者数

(1) 図書館部新規採用者等部内研修（平成11年4月12日～15日） 10名

(2) 図書館部職員研修
大学図書館の戦略とサービスの行方（平成12年2月22日） 39名

4 決算額

(千円)

	7年度	8年度	9年度	10年度	11年度
資料購入費等	511,138	532,860	565,846	576,669	582,549
管理運営費	100,606	99,017	110,145	235,253	255,344
合計	611,744	631,877	675,991	811,922	837,893

5 刊行物発行状況

- (1) 筑波大学附属図書館報つくばね
(第25巻第1号 3,400部 第2号 3,400部 第3号 3,400部 第4号 3,600部)
- (2) 筑波大学附属図書館利用案内
(一般版 和文 6,000部 英文 700部)
(教員版 1,800部)
- (3) 筑波大学附属図書館概要
(和文 1,000部 英文 500部)

6 研修生及び実習生等の受入状況

	7年度	8年度	9年度	10年度	11年度
県立医療大学実務研修	4/17-3/29(1)	4/9-9/30(1) 10.14-3.21(1)	12/1-2/27(1)	6/1-11/30(1)	5/7-8/31(1)
図書館情報学実習	7/3-21(12)	7/8-26(12)	7/1-18(12)	7/6-24(12)	7/5-23(12)
中学生の職業体験学習			11/21(3)		11/19(6)
司書日本語研修	12/12-15(11)	12/9-11(6)	12/9-11(9)	12/1-3(11)	12/7-9(10)
図書館実習	9/11-14(1)		3/3-19(1)		
台湾国立精華大学図書館員研修				8/5-11(1)	
中国政府派遣研究員研修				10/26(1)-	9/30(1)