

Session 2 Repository Sustainability

持続可能なリポジトリの展開を目指して

Chair: TUTIYA Syun (Chiba University, Professor)

座長：土屋俊(千葉大学教授)

Wendy WHITE is Manager of the Institutional Research Repository(e-Prints Soton) and Faculty Librarian for Law, Arts and Social Science at the University of Southampton, UK. She is a member of the Research Assessment Planning Group at the University and has had a key role in organizing the recent submission to the national Research Assessment Exercise. Currently she is involved with a number of JISC funded open access projects including KULTUR which is developing multi-media content in repositories and DataShare which is investigating social science datasets. Upcoming work includes contributing to the Advisory Group for Sustaining Online Resources for the National Centre for Research Methods, UK.

ウェンディ・ホワイト 英国サウザンプトン大学において、機関リポジトリ(e-Prints Soton)のマネージャ兼、法律・人文・社会科学専門司書。大学の研究評価企画グループの一員として、国の研究評価への対応チームで重要な役割を担っている。現在、KULTUR(リポジトリにおけるマルチメディアコンテンツの開発)やDataShare(社会科学の研究データセット調査)といった、JISCの資金援助を受けたオープンアクセス事業のいくつかに関わっている。近く行う仕事には、国立調査法センターの持続可能なオンライン資源に関する諮問グループへの支援も含まれる。(訳・DRF2008 実行委員会)

Speakers from Japan 日本国内からの発表者

Shin IRIE (Keio University Media Center)

入江伸(慶應義塾大学メディアセンター)

SAWADA Yuko (Library, Institute of Developing Economies, JETRO)

澤田裕子(日本貿易振興機構アジア経済研究所図書館)

SUZUKI Masako (University Library, Otaru University of Commerce)

鈴木雅子(小樽商科大学附属図書館)

IWAI Masashi (Shinshu University Library)

岩井雅史(信州大学附属図書館)

Sozo INOUE (Kyushu University)

井上創造(九州大学)

NAGAI Yuko (Zoological Society of Japan)

永井裕子(社団法人日本動物学会)

Wendy White
University of Southampton, UK

This paper will provide an assessment of the factors involved in the development of sustainable platforms and processes for institutional repositories, drawing on the experience of the team at the University of Southampton and from project initiatives in the UK. It will look at the fundamental integration of repositories into the cultural, financial and technical structures of institutions to promote healthy repository growth. How do we effectively link repository development to institutional strategies, develop value-added services to meet the needs of users and contribute to an interoperable global infrastructure? Can we develop supportive policies to breed user-confidence and promote open access whilst recognising the importance of intellectual property and copyright issues? We will explore these questions looking at advocacy tools and techniques and advancements in software development. We will also look at the diversity of research communities and ways librarians can work effectively with researchers to move from "advocacy" models to a genuine partnership approach.

ウェンディ・ホワイト
英国・サウザンプトン大学

この発表では、機関リポジトリの持続可能な基盤や作業工程の開発にかかわる要素について、サウザンプトン大学のチームでの経験と英国でのいくつかのプロジェクト主導のもとで、評価を行う。発表の中では、健全なリポジトリの成長を促すために、その機関の文化的、財政的、技術的な体制と、リポジトリとの抜本的な統合について考えていく。

リポジトリの開発と機関の戦略をリンクさせ、利用者のニーズに合う付加価値サービスを開発し、相互に利用可能なグローバルなインフラに貢献していくといったことを、効率的に行うにはどのようにすればよいだろうか？ また、ユーザーの信頼を育て、オープンアクセスを促進する一方、知的財産や著作権の問題の重要性を認識させられるような、協力的な指針を打ち立てることができるだろうか？

我々は、これらの問題を詳しく調査し、アドボカシー（主張・唱導）の手段や技法と、ソフトウェア開発の進展にこの解決を見出していく。また、研究コミュニティとの多様性と、図書館員が研究者と効率的に仕事をして“アドボカシーモデル”から真のパートナーシップへと効果的に移行できる方法についても考える。

（訳・DRF2008 実行委員会）

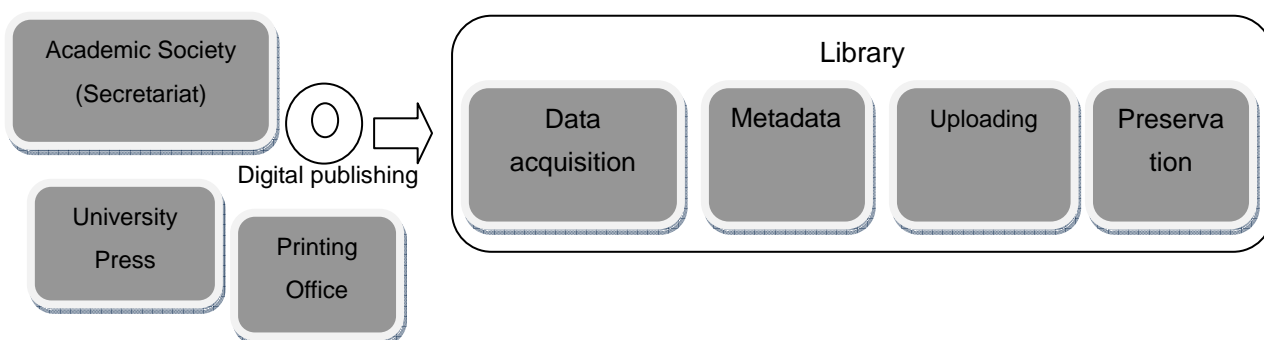
Developing a sustainable institutional repository : a Keio University case study

Shin Irie (irie@lib.keio.ac.jp) , Keio University Media Center

In order to continuously sustain institutional repositories, it is important to construct an optimum system that enables the collection and digitization of contents with the cooperation among the library and various organizations.

Our approaches are as follows,

- *Cooperate with academic societies, the university press, and the library.
- *Innovate the editing and printing processes.
- *Establish standards of digitization, data acquisition, and metadata.
- *Integrate the repository work into current library operation and searching tools.
- * Secure and train persons who are in digitization, metadata, and systems.
- *Co-develop the GPLed open source software platform with RIKEN.

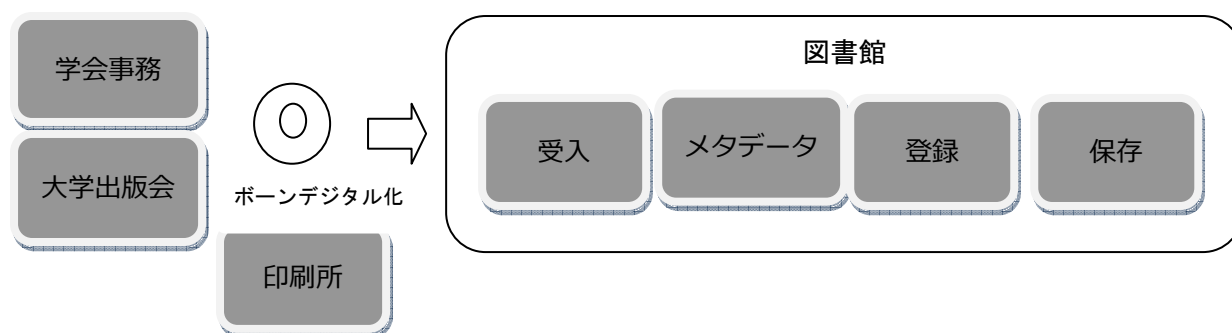


持続可能なリポジトリの展開を目指して

リポジトリを永続的に運用していくためには、図書館だけではなく、多様な組織との連携によるコンテンツの収集とオープンデジタル化のための、最適システム構築が重要である。

慶應義塾大学の取り組みは以下の通り。

- ・学内学会・学会事務室・慶應義塾大学出版会・図書館が連携した運営体制の確立
- ・オープンデジタルのための編集、印刷工程の改革
- ・デジタル仕様、受入仕様、メタデータ仕様の慶應標準の作成
- ・図書館業務としての組織化と図書館サービスシステムとの連動
- ・デジタイジング技術、メタデータ技術、システム技術を持った人材の確保と教育
- ・GPL に基づくOSSのプラットフォームを理化学研究所と共同で開発



Institutional Repository for Social Science Research Institution

SAWADA Yuko and TAKAGI Toshiro

Library, Institute of Developing Economies, JETRO

The mission of our institution and its library is to make intellectual contributions to the world as a leading center of social science research on developing regions. As part of the library services, ARRIDE provides a ready access to our research findings in timely manner. The steady growth of its contents and efficient linkages with outside databases are aimed to sustain the service of institutional repositories over the longer term.

Since its launch in 2006, the quality of ARRIDE contents is seriously taken to keep the institution's prestige. The creation of communities and collections in DSpace has been based on our research scheme, considering how outside users access our contents. ARRIDE aims to contribute to the scholarly community as an Open Access data provider, so that our research findings can be easily disseminated to various databases with value-added indexing and searching services. Among Open Access data suppliers, RePEc provides the most important international databases in our subject fields. It is a decentralized relational archive of scholarly resources in economics and social sciences, and eleven institutions have taken part in providing metadata to RePEc in Japan. The issue of how to sustain ARRIDE over the longer term is also of our great concern. We will discuss it from aspects of the practical value to both the researchers of our Institute and outside users.

社会科学研究所の機関リポジトリ

澤田裕子、高木敏朗

日本貿易振興機構アジア経済研究所図書館

当研究所と図書館は発展途上国に関する社会科学研究をリードする機関として、世界への知的貢献を担っている。図書館サービスのひとつである ARRIDE は、当研究所の研究成果への時宜を得たアクセスを提供する。コンテンツの安定した増加、外部データベースとの効果的な連携によって、機関リポジトリの長期的サービスの持続を目指す。

2006 年度の導入以来、ARRIDE コンテンツのクオリティは研究所の評価を保持するのに重要であるとみなされてきた。DSpace のコミュニティとコレクションは、外部利用者がどのようにコンテンツにアクセスするかを考慮した上で、研究所の研究区分に基づいて作られている。ARRIDE はオープンアクセス・データプロバイダーとして学術交流に貢献することを目指しており、そのために当研究所の研究成果を付加価値のある索引・検索サービスを備えた多様なデータベースに発信している。オープンアクセス・データサプライヤーの中でも、RePEc は当研究所の研究分野において最も重要な国際的データベースを提供している。RePEc とは経済・社会科学分野の学術情報に関する分散型関係アーカイブであり、日本では 11 機関が RePEc にメタデータを提供している。我々の大きな課題である機関リポジトリをどのように長期的に持続させるかという問題について、当研究所の研究者と外部利用者双方にとっての実際の価値という観点から検討する。

Institutional Repository for Social Science Research Institution

ARRIDE : Academic Research
Repository at the Institute of the
Developing Economies

DRF International Conference 2008
January 30-31, 2008

SAWADA Yuko
and TAKAGI Toshiro
Library, Institute of Developing Economies, JETRO

Topics

1. Mission of JETRO and IDE
2. Overview of ARRIDE
3. Linkage with outside
databases
4. Sustainable repository:
Our future



1. Mission of JETRO and IDE

IDE's research activities

- **To accumulate locally-grounded knowledge** in developing countries
- **To disseminate a better understanding** domestically and abroad
- **To facilitate cooperation** between Japan and the international community

Role of IDE Library

- **To support** basic and comprehensive researches
- **To collect** materials on subject fields
- **To disseminate** the findings of surveys and researches

Role of IR—ARRIDE

- To provide **a ready access** to research findings **in timely manner**

2 . Overview of ARRIDE

Organized structure

- Committee of IR
- Working Group of IR

System development

- Open Access data provider
- Full OAI-PMH compliance
- Use of DSpace

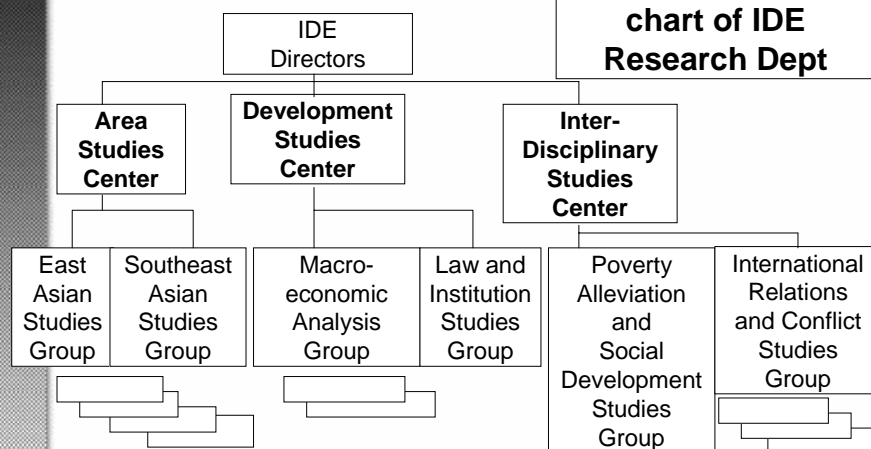


<https://ir.ide.go.jp/dspace/index.html>

Communities and collections

DSpace structure based on our research scheme

Organizational chart of IDE Research Dept



Content development

Important criteria

Quality to keep Institute's prestige

Committee of IR mandates deposit

Peer-reviewed articles by IDE
researchers currently employed

Our mandate policy

- Review system
- Copyright = Institute's property

Newsletter to promote deposit

Content development

Collection Overview (as of 2007/12/21)

- "Ajia Keizai" (292 items)
- "Gendai no Chuto" (20 items)
- "The Developing Economies" (59 items)
- "IDE discussion paper" (126 items)
- Articles of IDE researchers published outside (42 items)

Next phase

Articles in above publications by
ex-IDE researchers with permission

Issues of copyright

The institute owns “Copyright”
Author owns “Moral right of author”

IDE publications



-2005



2006-



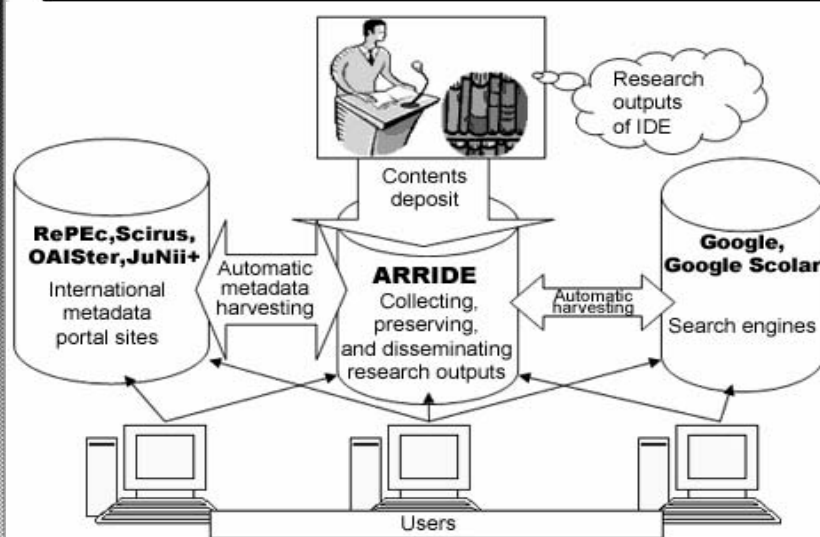
Publisher owns “Copyright”
Author may archive Author’s version

IDE publications published outside

SHERPA/RoMEO <http://www.sherpa.ac.uk/romeo.php>

Other outside publications

3 . Linkage with outside databases



Overview of RePEc

Research Papers in Economics <http://repec.org/>

Sustained by

Mixed group of volunteers

What is

Decentralized relational archive in
economics and social sciences

In Japan

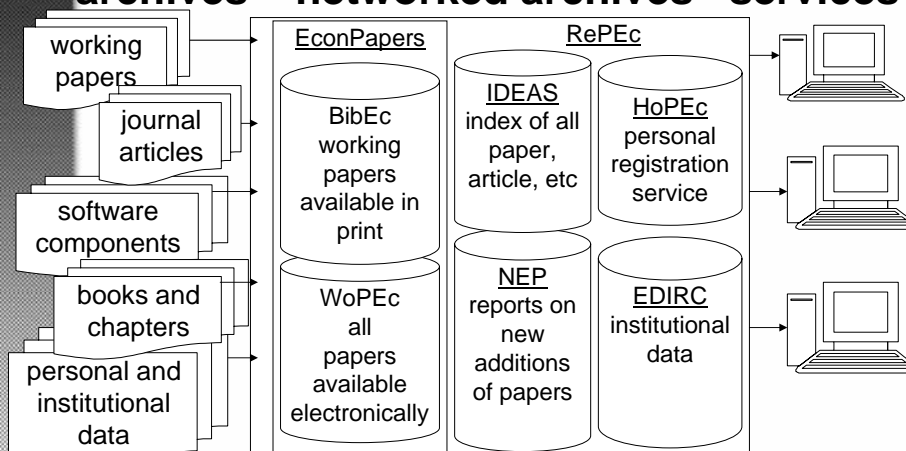
11 institutions to provide metadata
(3 research institutions, 8 universities)

Structure of RePEc

**Many
archives**

**One dataset of
networked archives**

**Many
services**



Automatic metadata harvesting

To submit metadata to RePEc

- Automatic harvesting program by Perl programming language
- Extracts metadata and converts into RePEc archive template, **ReDIF**
- Transferred by FTP or HTTP

RePEc step-by-step tutorial

<http://ideas.repec.org/t/notify.html>

ReDIF corresponds with JuNii2

ReDIF-Article

JuNii2

- Template-Type: ReDIF-Article 1.0
- Author-Name: Sato, Yuri ← Creator
- Title: Bank restructuring and financial institution reform in Indonesia ← Title
- Abstract: The banking sector underwent drastic reform in post-crisis Indonesia. Bank restructuring, Classification-JEL: G21 ← Description
- Keywords: Financial institutions, Banks ← Subject
- Journal: The Developing Economies ← Jtitle
- Pages: 91-120 ← spage, epage
- Volume: 43 ← Volume
- Issue: 1 ← Issue
- Year: 2005
- Month: March
- File-URL: http://ir.ide.go.jp/dspace/bitstream/2344/102/1/ARRIDE_DE_Vol43%281%29_2005.01.05_Sato.pdf ← fullTextURL
- File-Format: application/pdf ← Format
- Handle: RePEc:jet:devecov:43:y:2005:i:1:p:91-120

4. Sustainable repository: Our future

By mandating deposit of qualified article

Steady growth of contents to attract users

Reliable research portfolio for researchers

By collaborating with the world

Broaden the opportunity to be recognized in the scholarly community

Create and manage access in scholarly communications

Thank you!



Come close, IR and ILDD!

SUZUKI Masako and SUGITA Shigeki***

** University Library, Otaru University of Commerce*

*** University Library, Hokkaido University*

During 2005, Hokkaido University handed ILDD requesting users a leaflet with copy of the requested documents, in which ads of IR is shown with a message, "Just like you, there must be someone who wants your papers." Otaru University of Commerce (OUC) will take one step further. On receiving an ILDD request, if the requested material is OUC researchers' work, OUC library will contact the author(s) to ask to deposit it to the OUC IR after the ILDD process.

Because ILDD are generally operated between a requesting library and a holding library, not author's library, it's hard for an institution to grasp how often and between which libraries employees' works are being traded via ILDD. To solve it and gather up more ILDD requests for OUC papers, OUC decided not to charge on OUC papers in ILDD.

Be online or postal mail, the two activities, IR and ILDD, are essentially equivalent as document delivery services against the Serials Crisis. In spite of the traditional order-to-holding-institution basis, order-to-author-belonging-institution basis may be a way to encourage authors to deposit their works to IR and unify the duplicate library activity.

IR と ILDD の相互運用

小樽商科大学 鈴木雅子, 北海道大学 杉田茂樹

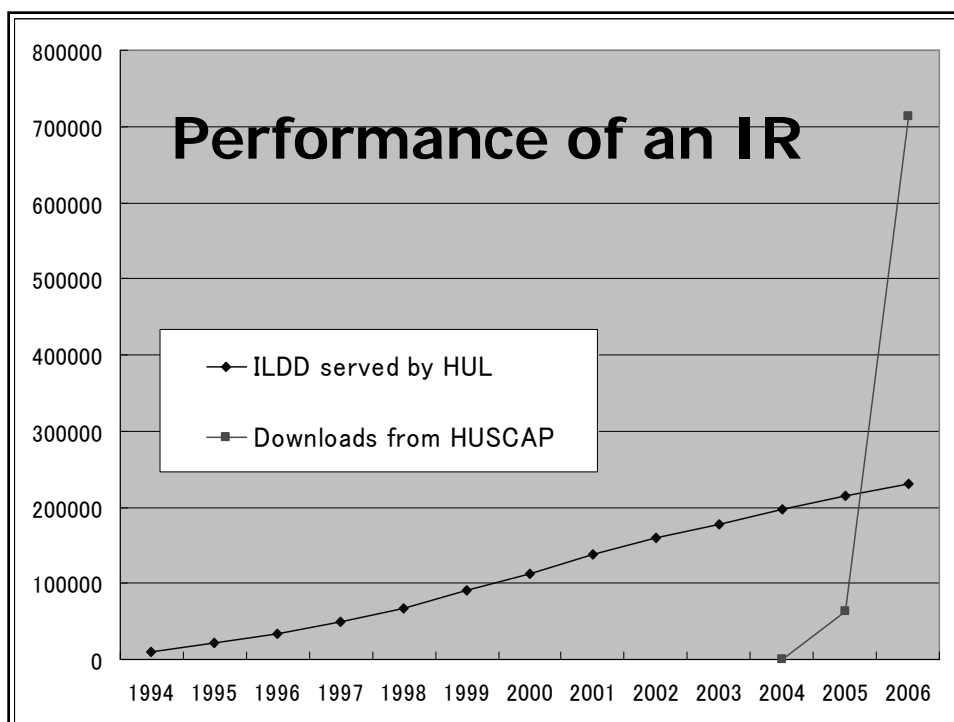
2005 年、北海道大学では IR への文献提供の促進のため、ILL 文献複写で手配した文献が届いた際、依頼者の研究者に「あなたの文献も必要としている人がいます」と書いた資料を手渡した。この試みを一歩進め、小樽商科大学では、同大学所属研究者の著作文献についての ILL 文献複写依頼が同大学へ依頼された場合に、当該文献の著者である研究者本人に、IR での公開を呼びかけることとした。

ILL 文献複写は、通常、冊子所蔵館で処理される。このため、所属研究者の著作文献の ILL 流通の全容を把握することは困難である。これを解決し、所属研究者の著作文献への需要を集約するため、一定期間の間、小樽商科大学では所属研究者の著作文献の ILL 文献複写受付を無料で行う。

IR と IL 文献複写は、文献を入手できない人へそれを提供するという点において、機能的に等価である。所蔵館への依頼から著者所属館への依頼へとシフトしていくことで、IR のコンテンツ増進策とするとともに、両業務を接近させていけるのではないかと考えられる。

Institutional Repository and Interlibrary Document Delivery

- Different in various ways
- However,
 - Both document delivery services!
 - Both against the Serials Crisis!
- 1 download from an IR is equivalent to handling 1 ILDD request
 - as performance of library for research community



Some differences #1

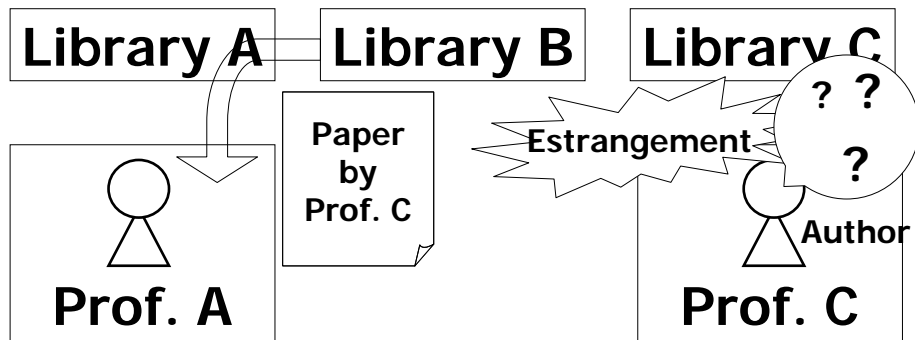
- **IR**
 - Once deposited, available forever
 - One click access
 - Open access, of course!
- **ILDD**
 - Copy again and again on requests
 - Offer and wait
 - 35 JPY per a page in Japan
 - which is nothing more than the copy and postal fee (NOT pay ILL/DD staffs)

Some differences #2

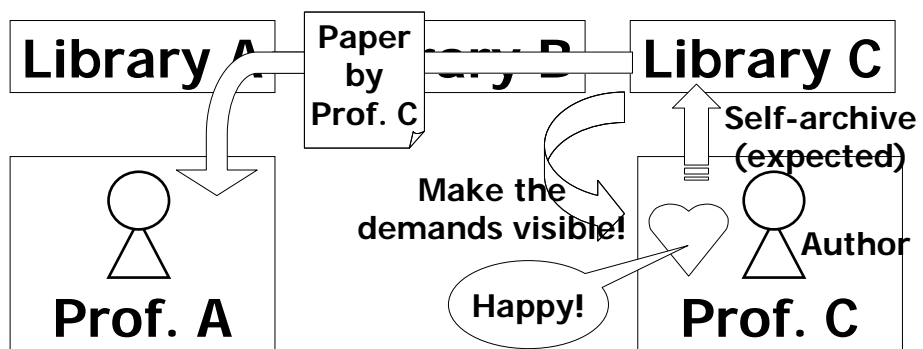
- **IR**
 - Authors' action for readers
 - Authors could know how frequently it's downloaded
- **ILDD**
 - Interlibrary
 - Authors neglected!

ILDD supplied by holding library

- Prof. A needs a paper by Prof. C
- Library B holds the paper



Accelerate Self-archiving by ILDD modeled after IR supplied by author library



Attracting ILDD requests for the faculty's works
by providing them free of charge

Development of Shinshu University Online System of General Academic Resources (SOAR)

IWAI Masashi

Shinshu University Library

Shinshu University has built up the "SOAR", an integrated academic resource system. SOAR is based on mutually coordinated two systems, the researcher directory and the institutional repository, linked with e-journals and the Web of Science. By connecting multiple resources, it is intended to develop a latest scholarly information environment in the university and to disseminate the university's research results and activities to broad audiences both within Japan and around the world. The core programs of this system are provided for universities and research institutes without charge.

Linking data mutually improves visibility of researchers and research results. And once a paper is posted on the repository, the metadata is put into the researcher directory and become applicable for various purposes. These points encourage researchers to use the system and improve the sustainability of the system. And by adopting an XML database and devising the website composition, cost of building and maintaining the system can be kept very low, and then it improves sustainability on the financial front.

信州大学学術情報オンラインシステムの開発

岩井雅史

信州大学附属図書館

信州大学は、総合的な学術情報システムである「SOAR」の構築を行った。SOAR は、研究者総覧と機関リポジトリの 2 つを柱とし、それに電子ジャーナルと Web of Science とを加えて相互に連携させたシステムである。複数の情報源を連結させることで、学内の最新の学術情報環境を整備すると共に、本学研究者の研究成果・研究活動を広く国内外に発信することを目指している。このシステムのコア部分は、希望する大学や研究機関に対しては無償で提供を行う。

データが互いにリンクされることで、研究者や研究成果の視認性が高まる。また、論文が提供されると、そのメタデータは研究者総覧にも入れられ、さまざまな用途に活用できるようになる。これらによって、研究者がシステムを活用するようになり、システムの持続性を高める。また、XML データベースの採用やページ構成の工夫により、システムの構築や維持にかかる費用を大きく抑えることに成功し、財政的な面での持続性を高めている。

A New, Sustainable Model for the Institutional Repository:
A CSI Project "Integration and Presentation of Diverse Information Resources"

Sozo Inoue and Daisuke Ikeda (Kyushu Univ.)

In this presentation, we demonstrate a CSI project funded by National Institute of Informatics. The goal of the project is to develop a prototype which integrates diverse academic resources in an institution and presents them. This project is a “meta” project consisting of several projects, and we show their roles in the meta-project. And then we present a new model of the institutional repository. This model has been developed in the progress of the meta project, and characteristically includes SNS and the search function as a platform to support researcher activities. A system based on the proposed model is sustainable because its operation is self-reliant and researchers may be in daily use thanks to the SNS function. The search function enables a user who wants to find some academic information to seamlessly find and access information available to the public. For some information not available to the public, such as a manuscript of a research paper about an ongoing research project, the SNS provides an access control mechanism, where its access control list is maintained in a self-sustainable manner.

S. Inoue *et al.*, “Trust in SNS (Social Networking Service) and its Application to the Library”, Digital Library, Vol.33, 2007.

D. Ikeda *et al.*, “The Versioning Facility of Institutional Repositories as Support Tools for Research Activities”, Digital Library, No.33, 2007.

持続可能な機関リポジトリの新たなモデル:

CSI プロジェクト「多様な情報資源の統合・提示」

井上 創造、池田 大輔(九州大学)

本発表では、我々が行っている学術機関リポジトリ構築連携支援事業（国立情報学研究所）中のプロジェクトを紹介する。このプロジェクトの目的は大学内の様々な情報資源を統合的に検索・提示するシステムのプロトタイプを作成することである。このプロジェクトは当該事業領域 2 のいくつかのプロジェクトをまとめた「メタプロジェクト」となっている。本発表では、メタプロジェクトにおけるそれぞれのプロジェクトの役割を説明する。さらに、このプロジェクトを推進する過程で抽出された、機関リポジトリを含んだ新たな研究支援基盤のモデルを提示する。提案するモデルは SNS と検索プラットフォームを大きな特徴とする。機関リポジトリ（を含む研究支援システム）の運用側から見ると、SNS により自律的な運用が可能であり、持続可能性が高い。機関内の研究者から見ると日常的に利用できるシステムであり、これも持続可能性に寄与する性質である。また、学外の利用者から見ると統一的に様々な学内の情報資源にアクセス可能であり、成果として公開されていないものは、自律的に管理可能なアクセス制御可能である。

井上他, “SNS (Social Networking Service) における信頼と図書館における応用” デジタル図書館 Vol.33, 2007.

池田他, “研究支援ツールとしての機関リポジトリにおけるバージョン管理機能” デジタル図書館 No.33, 2007.

Zoological Science meets Institutional Repositories

NAGAI Yuko, TSUDZUKI Ichirou** and SUGITA Shigeki****

** Zoological Society of Japan*

*** University Library, Kyoto University*

**** University Library, Hokkaido University*

Under an agreement with Zoological Society of Japan (ZSJ), Hokkaido University and Kyoto University are comprehensively storing research papers written by researchers in each university, which have appeared in “Zoological Science” published by ZSJ via NII-ELS, J-STAGE and BioOne.

OpCit project and related works have reported citation advantage of open access documents. However, they eliminate the means of open access, for example, by disciplinary preprint servers, by author’s personal websites or by institutional repositories. Consequently it’s not clear yet how much institutional repositories itself have actual efficiency. The survey team will analyze the access logs from each EJ platform and repository, clarify the trend of accessing and measure its influence to citations.

Zoological Science, 機関リポジトリに出会う。

永井裕子, 筑木一郎**, 杉田茂樹****

** 社団法人日本動物学会, ** 京都大学附属図書館, *** 北海道大学附属図書館*

北海道大学と京都大学では、日本動物学会との合意の下に、「Zoological Science」誌に発表された両大学研究者の研究論文を包括的にそれぞれの機関リポジトリに収容しつつある。「Zoological Science」は同会が NII-ELS, J-STAGE, BioOne を通じて刊行する論文誌である。

OpCit プロジェクトをはじめとした各先行研究において、被引用回数におけるオープンアクセスの効果が報告されているが、これらはオープンアクセスの方式の差異（分野別リポジトリ、著者のウェブサイト、機関リポジトリなど）を捨象して調査されたものであり、機関リポジトリに基づく効果の程度は示されていない。研究チームでは、今後、各電子ジャーナルプラットフォーム及び機関リポジトリのアクセス記録を分析し、アクセス動向を明らかにするとともに、その被引用数にあたえる影響を調査する予定である。